

The background features a light blue watercolor wash that forms a map of Sweden. In the lower right corner, there is a vibrant yellow flower with green leaves, also rendered in a soft watercolor style. The overall aesthetic is clean and artistic.

# För Sverige i världen.

Svenska institutets årsredovisning 2012.

# För Sverige i världen.

Svenska institutets årsredovisning 2012.

---

# Innehåll.

Generaldirektörens kommentar	3
Strategiska utgångspunkter	4
Skapa intresse och förtroende för Sverige	8
Utveckling i Sveriges närområde	20
Utveckling i omvärlden	26
Talangmobilitet	34
Organisationsutveckling	42
Åtterrapporeringskrav	46
Finansiell redovisning	50

# Generaldirektörens kommentar.



Senvintern 2013, samtidigt som Svenska institutet (SI) färdigställer årsredovisningen för 2012, ägnar The Economist 14 sidor åt de nordiska länderna utifrån frågan "Why the world should look at the Nordic countries". Frågan är ett konkret exempel på hur Sveriges anseende har varit fortsatt starkt under ett år som varit turbulent för många andra länder. Det är också en fråga som präglar SI:s verksamhet. Vad gör Sverige relevant och efterfrågat i omvärlden?

Nyfikenheten på svenska lösningar – inom kreativitet och innovation, samhälls- och demokratifrågor och hållbar utveckling – ger goda förutsättningar för Sverige att vara fortsatt attraktivt. Som handelspartner, som plats för studier och forskning, för kultur- och idéutbyten och för samarbete i utvecklingsländer. Detta förutsätter en god samverkan mellan SI och andra offentliga och privata aktörer i Sverige och utomlands.

I berättelsen om Sverige kopplar SI samman historia och nutid. Under 2012 har vi sett hur såväl August Strindbergs som Raoul Wallenbergs verk och gärningar fortfarande väcker engagemang. Samtidigt möter ny svensk kreativitet och samtida svenska erfarenheter kring samhälls- och demokratifrågor ett starkt intresse.

Sveriges position är stark. Men SI ser också ett antal utmaningar. Kännedomen om Sverige och övriga västländer minskar hos unga, framför allt i länder långt bort. Det innebär att kommunikationen om och från Sverige ständigt

måste utvecklas vad gäller såväl form som innehåll. Twittersatsningen Curators of Sweden, där vanliga svenskar haft möjlighet att ge sin bild av Sverige, är ett exempel på offentlig diplomati som belönats både för nytänkande och för effektivitet.

Länders förmåga att attrahera och utveckla talang har allt större betydelse i en ökad global konkurrens. SI har under året intensifierat arbetet med att profilera Sverige som studienation och har pekat på ett antal möjliga åtgärder för att öka Sveriges attraktionskraft för utländska studenter och forskare.

Gemensamt för den Sverigefrämjande verksamheten och utvecklingssamarbetet är att de förutsätter ett starkt förtroende från såväl individer som institutioner. SI arbetar långsiktigt med att bygga relationer och utveckla nätverk av gemensam nytta för såväl våra utländska målgrupper som för aktörer i Sverige.

SI:s mångfacetterade verksamhet är en styrka. Vårt arbete för Sverigefrämjande, för samarbete i Östersjöområdet och för en hållbar demokratisk utveckling i omvärlden hänger nära samman. Vikten av att skapa förtroende för Sverige och för svenska erfarenheter och kompetenser går som en röd tråd genom all SI:s verksamhet.

Annika Rembe  
Generaldirektör

# Strategiska utgångspunkter.

Genom instruktion och regleringsbrev är Svenska institutets (SI) uppgift att sprida information och kunskap om Sverige i utlandet samt främja samarbete och långsiktiga relationer med andra länder. Syftet med SI:s verksamhet är att synliggöra och skapa förtroende för Sverige – så att Sveriges internationella målsättningar kan nås och att förutsättningar för utveckling skapas i såväl Sverige som i våra samarbetsländer.

SI verkar utifrån en helhetsbild av Sverige, inom sektorer som kultur och samhälle, utbildning och forskning, näringsliv och innovation samt demokrati och global utveckling. De resurser som finansierar myndighetens verksamhet finns huvudsakligen inom statsbudgetens utgiftsområden Internationell samverkan, Internationellt bistånd samt Utbildning och universitetsforskning.

SI:s breda uppdrag, diversifierade finansiering och mångfacetterade verksamhet är en styrka. Med detta som utgångspunkt har myndighetens strategiska inriktning för 2012 varit att gå mot ökad samverkan, partnerskap och utifrånperspektiv på verksamheten. Det har inneburit en fokusering på kommunikation, målgrupps- och omvärldsanalys samt samverkan med relevanta samarbetsparter.

Den strategiska inriktningen har satt fokus på hur SI:s olika uppdrag förhåller sig till varandra och hur synergier mellan olika finansieringskällor tas tillvara utan avkall på uppdragens särart och mål.

SI:s huvuduppdrag inom internationell samverkan stärks av – och är nära kopplat till – myndighetens uppdrag inom andra utgiftsområden. Många av de svenska profilfrågorna inom biståndet är samtidigt de mest utmärkande frågorna i arbetet med att kommunicera Sverige. Ett starkt förtroende för Sverige och svenska samarbetsparter är av vikt för det svenska utvecklingssamarbetet, för Sveriges bidrag till utveckling i vårt närområde och för ökad internationalisering av svensk högre utbildning och svenskt näringsliv.

Vikten av att skapa förtroende för Sverige och svenska kompetenser går som en röd tråd genom all SI:s verksamhet.

En nyckelfråga för social och ekonomisk utveckling i såväl Sverige som i våra samarbetsländer är den cirkulära migrationen av studenter, forskare och kvalificerad arbetskraft. SI har ett flertal uppdrag med koppling till Sveriges arbete

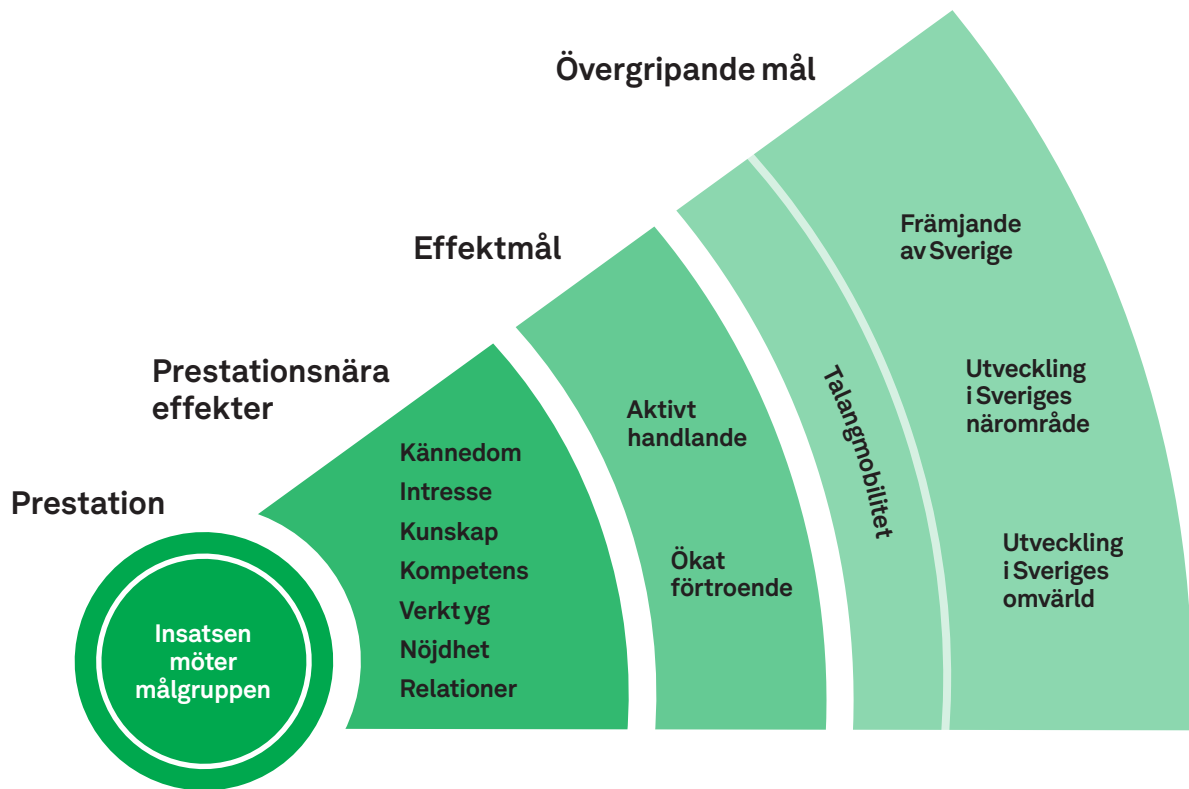
med internationell talangattraktion och talangutveckling: marknadsföring av Sverige som studie- och arbetsdestination, studier i svenska utomlands, stipendier för studier i Sverige och nätverksbyggande insatser för såväl kvarvarande som hemvändande studenter och forskare. SI ser att dessa uppdrag hänger samman i en kedja av värdeskapande insatser – för individerna själva, för våra samarbetsländer och för Sverige. SI redovisar resultatet av insatserna i ett särskilt kapitel; Talangmobilitet.

SI följer Sverige bilden för att bedöma när Sverige anses relevant, vad människor vet, tycker och tänker om Sverige, hur Sverige upplevs och vilka associationer och känslor som Sverige väcker. För att upprätthålla och förbättra Sveriges position globalt är det viktigt att lyssna till omvärldens behov och utforma insatser som matchar efterfrågan med Sveriges unika perspektiv och kompetens. SI är ett kompetenscentrum för frågor som rör Sverige bilden och Sveriges internationella position.

SI:s studier bekräftar att kännedomen om Sverige är hög och att omvärldens bild av Sverige är positiv. Detta gäller särskilt uppfattningar om kreativitet och innovationskraft, graden av demokrati, låg korruption, fred och säkerhet, jämställdhet samt yttrandefrihet. Samtidigt visar SI:s studier att kännedomen om Sverige är i avtagande, särskilt i länder långt borta och i de yngre generationerna. Ett viktigt svar på frågan hur Sverige kan behålla sin attraktionskraft handlar om tydligare kommunikation på målgruppernas villkor, vilket bland annat innebär att olika frågor behöver ges olika tyngdpunkt i skilda delar av världen.

Inom såväl utvecklingssamarbete och Östersjösamarbete som Sverige främjande arbetar SI enligt regeringens och riksdagens övergripande prioriteringar och prioriterar dessutom länder där kännedomen om Sverige är låg och potentialen för svenska insatser är hög.

Ett antal länder har i myndighetens regleringsbrev pekats ut som särskilt prioriterade för Sverige främjandet. Det ekonomiska utfallet för SI:s samlade insatser i dessa länder per utgiftsområde (se sida 48) visar att SI i stor utsträckning har följt de givna prioriteringarna under 2012. Sammanställningen visar även att SI:s strävan efter samverkande prioriteringar tycks ha fallit väl ut, baserat på antalet länder där SI använder finansiering från flera olika utgiftsområden.



Fyra länder (Indien, Turkiet, Sydafrika och Storbritannien) uppvisar ett lägre utfall inom Sverigefrämjandet jämfört med övriga prioriterade länder. Här finns möjligheter att intensifiera det gemensamma Sverigefrämjandet. För att lyckas med detta är SI beroende av aktiva och engagerade utlandsmyndigheter. En tydligare gemensam verksamhetsplanering och samverkande prioriteringar är också viktiga förutsättningar.

SI:s tematiska prioriteringar – innovation, kultur och kreativitet, svenska samhällslösningar samt hållbarhet och miljö – fungerar som ett raster för hela verksamheten men är framförallt viktiga för SI:s publika evenemangs- och kommunikationsinsatser.

SI utgår ifrån en gemensam styrlogik för hur myndighetens insatser ska bidra till att Sveriges övergripande internationella målsättningar kan nås. SI:s prestationer syftar till att ge upphov till direkta effekter hos myndighetens målgrupper. De prestationsnära effekterna förväntas skapa förutsättningar för ökat förtroende och ett aktivt handlande hos målgrupperna - som i sin tur bidrar till att svenska internationella målsättningar kan nås. Logiken gäller för SI:s alla verksamheter, oavsett finansiering.

I de flesta fall kan SI med säkerhet endast uttala sig om de direkta effekter som uppstår till följd myndighetens prestationer. Genom specifika utvärderingar kan dock underbyggda slutsatser dras vad gäller SI:s bidrag till mer långsiktiga effekter. En studie från British Council visar på ett starkt samband mellan deltagande i relationsskapande kulturaktiviteter i bred mening och graden av förtroende hos människor för Storbritannien (*Trust Pays*, British Council 2012). Ökat förtroende visar sig dessutom vara tydligt förknippat med andra önskvärda effekter såsom vilja att studera, besöka, handla och göra affärer med Storbritannien.

Den 1 januari 2012 integrerades verksamheten vid Sidas Östersjöenhet med den omfattande verksamhet som SI tidigare bedrivit inom ramen för Östersjösamarbetet. Under 2012 har arbetet med verksamhetsintegrationen fortsatt och ett nytt gemensamt arbetssätt utvecklats. Bland annat har stödformerna tematiska partnerskap och såddfinansiering initierats.

SI:s samverkan med de svenska utlandsmyndigheterna är en hörnsten i arbetet med att skapa intresse och förtroende för Sverige inom ramen för offentlig diplomati. Under 2012 har SI utsett regionala kontaktpersoner för att underlätta kommunikationen mellan SI och utlandsmyndigheterna.



Ett arbete för att förstärka SI:s regionala kompetens och arbetsmetoder har inletts under året och ska fortsätta under 2013. I huvudsak utformas all SI:s Sverigefrämjande verksamhet utifrån en efterfrågan från svenska utlandsmyndigheter. I normalfallet arrangeras evenemang av olika slag i samverkan mellan SI och respektive utlandsmyndighet, ofta också med ytterligare samarbetsparter. Med utgångspunkt i bland annat evenemang och utställningar byggs sedan olika former av kringarrangemang. På så sätt skapar SI:s Sverigefrämjande verksamhet plattformar som möjliggör vidare arbete med ett långsiktigt främjande. Utlandsmyndigheterna är också viktiga samarbetspartners för SI när det gäller analysen av Sverige bilden. Inom ramen för kompetenshöjande insatser för utlandsmyndigheterna stod SI under hösten värd för konferensen *Sweden Promotion Seminar* med 21 deltagare från 15 utlandsmyndigheter. Vidare har SI under 2012 genomfört två främjarutbildningar (en för lokalanställda och en för utsända), medverkat i det årliga mötet för svenska press- och kulturattachéer, bidragit till en utbildning för ambassadkockar, samt genomfört en främjandeutbildning för konsulter från Sydamerika.

SI:s samarbete med främjandeorganisationerna inom Nämnden för Sverigefrämjande i utlandet (NSU) har under 2012 varit prioriterat. Samarbetet med dessa organisationer har utvecklats och givit resultat, inte minst tydligt under året genom SI:s och VisitSwedens satsning *Curators of Sweden*. Som grund för samarbetet med andra aktörer och som utgångspunkt för all kommunikation inom Sverigefrämjandet utgår SI från NSU:s gemensamma kommunikationsplattform för Sverige bilden.

SI har under 2012 i större utsträckning än tidigare tagit del av och varit en mer aktiv aktör inom EU-samarbetet. Detta har främst skett genom EU-projekt inom Östersjösamarbetet samt genom SI:s engagemang i *European Union National Institutes for Culture* (EUNIC). Under 2012 valdes SI:s generaldirektör in som medlem i presidentrådet för att förbereda det svenska ordförandeskapet i EUNIC från juli 2014 och ett år framöver. Syftet med medlemskapet är att stärka SI:s relation med motsvarande institut och bidra till en tydligare position för Sverige i Europa. Särskilda insatser planeras också under 2014 för att stärka samarbetet i Östersjöregionen.

SI ska, som en bland många myndigheter, inom sitt ansvarsområde bidra till regeringens vision om en fördubblad

svensk export under perioden 2010 till 2015. SI:s uppdrag handlar i grunden om långsiktigt förtroendebyggande och relationsskapande vars totala effekt inte rakt av låter sig mätas i exakta exportvärden. Genom SI:s grundläggande insatser skapas dock tydliga förutsättningar för andra svenska aktörer - inte minst för svenska företag - att nå sina syften. SI bidrar med insatser som svenskundervisning i utlandet, ledarskapsprogram med näringslivskoppling samt långsiktigt nätverksbyggande med stipendiater och alumnier. Förutom detta bidrar SI även till mer direkta insatser kopplade till det svenska exportfrämjandet. Under 2012 kan nämnas arbetet med utställningen *Innovative Sweden* samt SI:s samarbeten med utlandsmyndigheterna inom främjandet av särskilt utvalda kulturella och kreativa näringar.

## Indelning av resultatredovisning m.m.

Indelningen i resultatredovisningen ska lämnas enligt en indelning som myndigheten bestämmer om inte regeringen har beslutat annat. Fram till 2011 fastställde regeringen att SI:s resultatredovisning skulle göras per utgiftsområde och per underindelning inom utgiftsområde 7. Från och med 2012 ställer regeringen inte längre dessa särskilda krav. SI har därför valt att indela resultatredovisningen i verksamhetsområden med utgångspunkt i myndighetens instruktion samt med underindelning i prestationsområden. Respektive område innehåller ekonomiskt utfall från flera olika finansieringskällor. Detta beror på att prestationer inom området har delad finansiering. För att kunna ge en rättvisande bild av verksamheten presenteras resultaten samlat. Verksamheten har planerats och genomförts utifrån regeringens övergripande mål för respektive verksamhet och dess ändamål i statsbudgeten. För att undvika en för hög detaljeringsgrad i redovisningen har SI valt att inte redovisa varje enskild prestation. Istället redovisas prestationsområden, vilket är en summering av prestationer av likartad karaktär.

Informationen om resultatet ska enligt förordningen om årsredovisning och budgetunderlag avse det senaste året och ska jämföras med motsvarande information från minst de två föregående åren. Då SI i 2012 års årsredovisning gör en väsentlig förändring av resultatredovisningens indelning, blir en jämförelse med motsvarande information för tidigare

år inte möjlig. I den finansiella redovisningen finns dock jämförelsetal mot föregående år.

Med förvaltningskostnader avses kostnader för drift och förvaltning av myndigheten. Dessa omfattar kostnader för personal, lokaler, kontorsutrustning, ledning och styrning, IT-drift, ekonomi- och personaladministration, arkiv och ärendehantering, kostnader för anläggningstillgångar, kompetensutveckling och övrig förvaltning. Verksamhetskostnader belastar främst de så kallade sakanslag SI disponerar. Verksamhetskostnaderna avser till exempel uppbyggnad av webbplatser, stipendier, bidrag, svenskundervisning, genomförande av ledarskapsprogram och evenemang, enligt ändamålet med anslaget.

I resultatredovisningen uppges resultatindikatorer i form av uppgifter om räckvidd och annonsvärde för att visa på resultat av insatser (genomslag). I arbetet att utvärdera SI:s mediegenomslag används data från pressklipp, databaser samt uppskattningar. I viss utsträckning finns data om annonspriser att tillgå men den uppskattning som görs bygger i huvudsak på schablonpriser för artiklar i olika länder. Där ingår uppgift om räckvidd (hur många potentiella lästillfällen som en artikel i ett visst medium haft) och annonsvärde (en uppskattning av vad en artikel skulle kosta i form av en annons). Möjligheten att erhålla räckviddssiffror varierar mellan världsdelar och länder.

#### Kostnader per verksamhetsområde, tkr

Verksamhetsområde	Verksamhet	Förvaltning	Totalt
Skapa intresse och förtroende för Sverige *	33 970	49 640	83 610
Utveckling i Sveriges närområde	64 953	29 909	85 862
Utveckling i omvärlden	37 628	17 293	54 921
Talangmobilitet	95 651	24 742	120 393
Summa tkr	232 202	112 584	344 786

\* Den relativa andelen förvaltningskostnader är högre inom verksamhetsområde "Skapa intresse och förtroende för Sverige" än inom övriga verksamhetsområden. Denna verksamhet är mer personalintensiv än övrig verksamhet.



# Skapa intresse och förtroende för Sverige.

Det finns ett tydligt samband mellan kännedom om ett land och dess attraktionskraft. Om Sverige har relevanta och positiva associationer och väl utvecklade nätverk i omvärlden blir det lättare för svensk internationell politik att få genomslag, för svenska företag att göra affärer, för svenska lärosäten, svensk forskning och näringsliv att attrahera talang och för svensk kultur att nå spridning. SI har uppdraget att inom ramen för offentlig diplomati skapa intresse och förtroende för Sverige samt löpande följa och utvärdera bilden av Sverige utomlands. Att bygga förtroende för Sverige och verka för en uppdaterad och relevant Sverigebild i utlandet är ett långsiktigt arbete.

SI:s uppdrag inom Sverigefrämjandet stärks av – och är nära kopplat till – myndighetens uppdrag inom andra utgiftsområden. Vikten av att skapa förtroende för Sverige och svenska kompetenser, går som en röd tråd genom all verksamhet på SI.

SI:s Sverigefrämjande verksamhet utgår från bilden av Sverige i de länder där SI verkar. Sverigebildsanalys och målgruppsanalys sker löpande och utgör centrala ingångsvärden i såväl enskilda satsningar som i övergripande planering och dimensionering av verksamheten. All kommunikation om Sverige utgår från den gemensamma kommunikationsplattformen för Sverige, vilket innebär att den ska kännetecknas av kärnvärdena öppenhet, äkthet, nytänkande och omtänksamhet. För att ytterligare förtydliga berättelsen om Sverige fokuserar SI verksamheten utifrån de tematiska områden som beskriver en relevant bild av Sverige i dag: kultur och kreativitet, hållbarhet och miljö, svenska samhällslösningar samt innovation och näringsliv.

SI:s publika verksamhet innefattar Sverigekommunikation via digitala kanaler och tryckt information, journalistbesök och strategiskt arbete mot utländska medier, evenemang samt relationsskapande möten. Målet är att skapa intresse,

dialog och uppmärksamhet för Sverige och svenska kompetenser genom aktiviteter inom kultur, samhälle, miljö, vetenskap och näringsliv.

SI har under 2012 genomfört ett stort antal kommunikationsaktiviteter, evenemang, journalistbesök och andra satsningar samt lagt stor vikt vid att bidra till genomförandet av den av handelsministern initierade Främjarkalendern för utvalda kreativa näringar (musik, mat, film, mode och litteratur). Inom den verksamhet som SI sedan länge bedriver inom området kultur och kreativitet har SI kunnat bidra med ett stort antal aktiviteter runt om i världen i anslutning till Främjarkalenderns första år. Dessa satsningar, som har inneburit en viss omDispositionering av resurser, går därför långt utöver det som annars kunde ha gjorts med det ekonomiska tillskott som SI fått för genomförandet. En sådan kraftsamling påverkar samtidigt SI:s möjligheter att arbeta långsiktigt med främjandeaktiviteter, såväl inom området svensk kultur och kreativitet som inom andra tematiska områden. Resultaten överträffar i flera fall målen för verksamheten.

## Bilden av Sverige i utlandet

Information om hur Sverige uppfattas utomlands visar på Sveriges relevans inom prioriterade områden, vad människor vet, tycker och tänker om Sverige, hur Sverige upplevs och vilka associationer och känslor som Sverige väcker. SI:s kommunikationsverksamhet bygger på analyser av Sverigebildsanalys och av SI:s målgrupper. Målet för SI:s arbete med Sverigebildsanalys är att resultaten ska vara relevanta för SI:s och utlandsmyndigheternas verksamheter. SI ska aktivt förmedla kunskap och insikter om hur Sverige uppfattas i andra länder och vara ett kompetenscentrum för arbetet med Sverigebildan i utlandet.

Prestationsområde - Kostnad per finansieringskälla, tkr	Främjande UO 5	Förvaltning	Totalt
Bilden av Sverige i utlandet	460	1 510	1 970

## Skapa intresse och förtroende för Sverige

Prestationsområde - Kostnader, tkr	Verksamhet	Förvaltning	Totalt
Bilden av Sverige i utlandet	460	1 510	1 970
Sverigekommunikation via digital och tryckt information	13 823	21 803	35 626
Journalistbesök och strategiskt arbete gentemot utländska medier	2 241	2 401	4 642
Evenemang	15 746	17 333	33 079
Relationsskapande möten	1 700	6 593	8 293
Summa tkr	33 970	49 640	83 610

### Bilden av Sverige i utlandet 3 Sverigebildsstudier

#### Sverigekommunikation via digital och tryckt information

9 webbplatser  
22 trycksaksproduktioner  
200 filmlån till utlandsmyndigheter

#### Journalistbesök och strategiskt arbete gentemot utländska medier

26 journalistbesök  
102 deltagare journalistbesök  
3 medieanalyser  
1 Media Room

#### Evenemang

19 större satsningar med 88 nedslag  
36 satsningar SI Paris  
programverksamhet  
25 satsningar i Frankrike  
3 utställningar SI Paris

#### Relationsskapande möten

61 uthyrningar gästbostäder Paris  
35 uthyrningar lokaler Paris  
6 utbildningar UM  
1 EUNIC

SI lyssnar till omvärlden bland annat genom sina nätverk och svenska utlandsmyndigheter samt följer vad utländska medier skriver om Sverige och hur Sverige placeras i index och rankningar. Under 2012 färdigställdes tre större studier av Sverige bilden: *Den svenska modellen*, *Medie bilden av Sverige efter Stieg Larsson och Millennium* och *Hur kan Sverige behålla sin attraktionskraft i framtiden?*

Utöver dessa studier driver SI webbplatsen Sverige bilden. si.se som under 2012 har haft drygt 8 000 besökare. Studien *Den svenska modellen* bekräftar bilden att omvärldens bild av svenska samhällslösningar är mycket positiv. Detta gäller särskilt uppfattningar av graden av demokrati, låg korruption, fred och säkerhet, jämlikhet samt yttrandefrihet. Det område som genererar flest positiva värden är svensk jämställdhet. Samtidigt visar studien – och det bekräftas av studien om Sveriges attraktionskraft – att kännedomen om Sverige är i avtagande, särskilt i länder långt borta och i de yngre generationerna. Ett viktigt svar på frågan hur Sverige kan behålla sin attraktionskraft handlar om tydligare kommunikation på målgruppernas villkor, vilket bland annat kan komma att innebära att olika frågor behöver ges olika tyngdpunkt i skilda delar av världen. Studien om Millennium-fenomenet visar på en intressant kontrast mellan den något idylliska bild av Sverige som finns i omvärlden och de negativa aspekter som lyfts fram i Stieg Larssons böcker. Även om det rör sig om fiktion så har det betydelse när genomslaget har blivit så stort. Studien visar dock att detta



Jämställdhet, en del av Sverige bilden

inte har påverkat bilden av Sverige negativt, utan att det snarare bidrar till att nyansera och framställa Sverige i en mer intressant dager.

SI har i olika sammanhang kommunicerat resultaten från dessa studier under året och de utgör också viktiga ingångsvärden i planeringen av den egna verksamheten, inklusive frågan om hur kommunikationen om Sverige kan anpassas för att bättre nå målgrupper där kännedom om Sverige är i avtagande. Under 2013 kommer SI att arbeta vidare med att knyta resultat från Sverigebildsanalysen tydligare till olika behov i verksamheten, såväl inom SI som på utlandsmyndigheterna, och att kommunicera den externt.

## Sverigekommunikation via digital och tryckt information

SI:s arbete med kommunikation om Sverige via digital och tryckt information utgör grunden i erbjudandet till svenska utlandsmyndigheter och andra aktörer som har anledning att kommunicera med Sverige i sin verksamhet och som behöver stöd i det arbetet. Målsättningen för det material som tas fram och den kommunikation som bedrivs är att den ska vara aktuell, korrekt, trovärdig och relevant för SI:s målgrupper. SI:s kommunikationsinsatser har under året fått stor spridning, inte minst genom satsningen *Curators of Sweden*, som är en innovativ användning av den sociala mediekanalen Twitter. Efterfrågan på SI-producerat material om Sverige har varit fortsatt högt och antalet besökare på SI:s och svenska officiella webbplatser har ökat i jämförelse med 2011. Under 2012 har ett utvecklingsarbete bedrivits, tillsammans med övriga organisationer inom NSU, kring samtliga digitala verktyg i syfte att bland annat tydligare utgå från målgruppernas behov och förutsättningar. Nya versioner av såväl myndighetens webbplats Si.se som den officiella Sverige-webbplatsen Sweden.se kommer att lanseras under 2013. Under 2013 kommer också en kraftsamling att göras kring marknadsföring och distribution av SI:s samlade erbjudande till utlandsmyndigheter, övriga främjarorganisationer och andra som har intresse för och behov av stöd från SI. Navet för den digitala Sverigekommunikationen är webbplatsen Sweden.se. Under 2012 har ett stort utvecklingsarbete pågått och en ny webbplats med ny teknisk plattform, koncept och innehållsstrategi kommer att lanseras under

2013. Under 2012 har Sweden.se haft drygt 3 650 000 besökare (2011: drygt 3 250 000). Den kinesiska versionen, med adressen Sweden.cn, har haft 335 000 besökare, en ökning med 44 procent från 2011. Detta beror till stor del på ökade och mer riktade aktiviteter i sociala medier som Sina Weibo och Douban, kinesiska motsvarigheter till Twitter. Den arabiska versionen, Sweden.se/ar, lanserades i oktober 2011 och hade under 2012 cirka 236 000 besökare. För att öka samordningen av det redaktionella arbetet med Sverigewebbplatserna har SI beslutat att flytta det redaktionella ansvaret för Sweden.se/ar till kontoret i Stockholm. Under året har fler besökare än tidigare år hittat till Sweden.se via webbplatsens Facebooksida, totalt cirka 52 000.

SI:s och VisitSwedens Youtube-kanal har totalt haft över 1 miljon besökare. Under 2012 producerade SI filmerna *Swedish Midsummer for Dummies* och *Swedish Lucia for Dummies* i syfte att skapa uppmärksamhet för Sverige på ett humoristiskt sätt. Filmerna fick stort genomslag i social media och hade under året 331 000 respektive 125 000 visningar på Youtube.

Filmen Swedish Lucia for Dummies



Under 2012 genomförde SI en översättning till engelska av det så kallade *Sverigepaketet* (Si.se/sverigepaketet) som är en samlingsplats för presentationsmaterial om Sverige för företag, studenter, myndigheter och andra organisationer som på något sätt önskar berätta om Sverige.

I januari 2012 upplät SI och VisitSweden Sveriges officiella Twitterkonto @sweden till medborgarna genom initiativet *Curators of Sweden* (CoS). Varje vecka övertar en ny svensk kontot och bidrar till bilden av ett mångfacetterat land där yttrandefrihet inte bara är ett begrepp, utan en övertygelse. Antalet följare av @sweden har ökat från 15 400 i början av 2012 till 65 000 i slutet av året. Satsningen har blivit en av de mest hyllade kommunikationsinsatserna i världen under 2012 och tilldelats 29 internationella och nationella utmärkelser för sin öppenhet, kreativitet och effektivitet, bland annat Grand Prix på Cannes Lions, guld i Euro Effies i Bryssel och Guld- och Silverägget i Sverige. Initiativet har genererat minst 175 medieinslag i stora medier världen över, med en beräknad räckvidd på cirka 87 miljoner människor. Annonsvärdet av denna insats har beräknats till cirka 25 miljoner kronor, medan PR-värdet beräknas uppgå till hela 237 miljoner kronor. En studie beställd av SI visar att de ämnesområden som har kommunicerats mest från @sweden-kontot är turism/natur, kultur och samhälle.

Efterfrågan på tryckt information från utlandsmyndigheterna fortsätter att öka. Den viktigaste kanalen för SI:s eget tryckta material om Sverige, både för utlandsmyndigheter och för betalande kunder, är webbplatsen Sweden-bookshop.com. Mot bakgrund av en ökad tillgänglighet generellt till svensk litteratur i översättning och till böcker om Sverige på webben, tillsammans med svårigheter att uppnå full kostnadstäckning, har SI beslutat att under 2012 lägga ner bokhandeln Sweden Bookshop och den fysiska



Guldregn över Curators of Sweden

försäljningen av inköpt material. SI har bland annat under året producerat fyra större skrifter. *This is Sweden* på koreanska, *Sweden – Up North, Down to Earth* (revidering), en skolbarnsfolder på serbiska och svenska samt 13 faktablad på sex språk. Totalt beräknas SI:s tryckta material ha nått drygt 500 000 människor runt om i världen.

SI har under året varit projektledare för utvecklingen av en innovativ, interaktiv och portabel lösning för Sverigepresentation till utlandsmyndigheterna. Arbetet har skett i samverkan med Utrikesdepartementet och företaget Sensa-

Prestationsområde - Kostnad per finansieringskälla, tkr	Främjande UO 5	Östersjö UO 5	Utvecklings-samarbete UO 7	Reform öst UO 7	Uppdrag	Förvaltning	Totalt
Sverigekommunikation via digital och tryckt information	11 432	117	398	98	1 779	21 803	35 626



vis. Presentationen visades vid modeveckan i New York (se sida 14).

I oktober 2011 lanserade SI en ny bildbank. Under 2012 har antalet bilder utökats och uppgår i dag till nästan 1 300. Bildbanken har haft drygt 76 000 besökare, varav cirka 4 000 besökare hittat webbplatsen via Sweden.se:s Facebooksida. Cirka 15 000 bilder laddades ner.

SI fick 2012 uppdrag från Näringsdepartementet att tillsammans med myndigheten Vinnova ta fram en digital plattform för kommunikation om det innovativa Sverige. För att lösa uppgiften har SI och Vinnova under året samarbetat med ett stort antal aktörer inom innovationsområdet. Plattformen ska lanseras sommaren 2013. En presentation av kommunikationsplattformen genomfördes i närvaro av näringsministern vid lanseringen av Näringsdepartementets innovationsstrategi i november 2012.

## Journalistbesök och strategiskt arbete gentemot utländska medier

SI arrangerar journalistbesök med målet att ge deltagarna ökad kunskap i relevanta frågor för att de i sin tur ska kunna vidareförmedla en relevant bild av Sverige i sina respektive hemländer. Det kontaktnät som byggs upp genom dessa besök används även i andra delar av SI:s verksamhet. Resultatet från arbetet med journalistbesök och pressbearbetning ska ses på lång sikt.

Under 2012 arrangerades program för 26 journalistgrupper inklusive 102 journalister från 32 länder inom ett stort antal teman, till exempel mode och design, Sverige – det nya matlandet, skolmat, innovationer, barns rätt till kultur, teater,

jämställdhet/föräldraledighet, kvinnligt entreprenörskap, hållbarhet/CSR, datorspel, ny svensk film och musik. Totalt genererade besöken 163 medieinslag med en beräknad räckvidd på cirka 71 miljoner människor och till ett annonsvärde av 12,5 miljoner kronor.

Genom permanent närvaro i Frankrike har SI kunnat upp- och förbättra ett stort förtroende hos franska journalister, vilket visar sig i ett kraftigt ökat mediegenomslag i franska medier. I Frankrike har SI kunnat följa upp 519 medieinslag i med en potentiell räckvidd på 224 miljoner människor och ett annonsvärde på 49 miljoner kronor. I resten av världen har SI:s insatser lett till 927 medieinslag med en potentiell räckvidd på 285 miljoner människor och ett annonsvärde på 60 miljoner kronor. Mediegenomslag fördjupas där det är relevant under respektive exempel nedan.

I maj 2012 lanserades *Media Room* på Sweden.se som ett komplement till journalistbesöken. Det är en service som erbjuder rörligt bildmaterial och som riktar sig främst till utländska medier. Inslagen kan även användas på webbplatser, i bloggar, av svensklärare i utlandet med fler. Under 2012 har webbplatsen marknadsförts i sociala medier, genom möten med utlandsmyndigheter och vid träffar med utrikeskorrespondenter i Sverige. Totalt har 26 nedladdningar gjorts under 2012 (vidarespridning av videos från *Media Room* via så kallad inbäddad kod/embedded code syns dock inte i statistiken). Webbplatsen har haft drygt 9 500 besök under året. Medieförfrågningar som SI svarat på genererade 9 medieinslag med en räckvidd på 1,6 miljoner människor och ett annonsvärde på cirka 300 000 kronor.

Prestationsområde - Kostnad per finansieringskälla, tkr	Främjande UO 5	Utvecklings-samarbete UO 7	Reform öst UO 7	Förvaltning	Totalt
Journalistbesök och strategiskt arbete gentemot utländska medier	1 986	96	159	2 401	4 642

## Evenemang

Evenemang är ett verktyg för att skapa dialog med viktiga målgrupper kring svenska kärnvärden, svensk kultur och kreativitet, svenska innovationer och hållbarhet och miljö. SI:s evenemangsverksamhet spänner över ett brett spektrum av teman och länder. SI genomför evenemang runt om i världen, genom SI:s kulturhus i Paris, i partnerskap med andra organisationer och genom stöd till utlandsmyndigheter. Efterfrågan från svenska utlandsmyndigheter handlar ofta om konkret stöd dels genom att få möjlighet att visa och arbeta med utställningar och andra evenemang, dels att få verktyg för egeninitierade satsningar, mediebearbetning och kringarrangemang som seminarier och workshops.

Inför 2012 hade SI som mål att skapa nyfikenhet och intresse för Sverige samt att bygga relationer med opinionsbildare, beslutsfattare och allmänhet i prioriterade länder med fokus på SI:s fyra tematiska områden. Särskilt fokus skulle under 2012 läggas på att öka antalet projekt som genomförs i partnerskap och med samfinansiering.

En majoritet av de evenemang och andra aktiviteter som har genomförts under året har skett i samarbete med utlandsmyndigheter och andra aktörer, där SI antingen varit initiativtagare eller bidragit till genomförande genom medfinansiering och annat stöd. SI har 2012 lagt stor kraft på den av handelsministern initierade Främjarkalendern, som genomfördes för första gången under 2012. Under 2012 har de utvalda näringarna varit musik, mat, film, mode och litteratur och SI:s satsningar har syftat till att främja dessa näringars möjlighet att nå marknader utanför Sverige och därmed bidra till ambitionerna att öka exporten på respektive område. SI har sett en stor efterfrågan hos utlandsmyndigheterna på aktiviteter inom initiativet. Genom synergier med andra främjandemedel har SI kunnat bidra med ett förhållandevis stort antal aktiviteter som uppmärksammat och i flera fall bidragit konkret till affärsmöjligheter för svenska kreativa näringar i utlandet. Ett viktigt inslag i SI:s erbjudande för främjandeaktiviteter i utlandet under året är de så kallade toolkits, med olika material och underlag för lokala satsningar och mediebearbetning, som tagits fram i syfte att stödja utlandsmyndigheternas arbete på området. Som exempel har över trettio evenemang i världen tagits fram utifrån det material som togs fram kring August Strindberg med anledning av Strindbergsåret.



Journalistbesök på Stockholm Furniture Fair

SI:s evenemangsverksamhet verkar under ett starkt efterfrågetryck, såväl från svenska utlandsmyndigheter som från aktörer i svenskt kultur-, närings- och samhällsliv. För att möta denna efterfrågan och vara relevant i omvärldens ögon måste verksamheten därför ständigt utvecklas och omprövas. Under 2013 ska SI bedriva ett utvecklingsarbete kring den publika verksamheten där bland annat format, planering och dimensionering av evenemangsverksamheten ses över. Möjligheterna till ökad cirkulation av utställningar, och hur SI i Paris ska kunna utgöra en nod för en sådan cirkulation i Europa ska utredas särskilt.

### Tema Kultur och Kreativitet

Ett av SI:s temaområden är Kultur och kreativitet. Kulturen är en central del av berättelsen om Sverige och en viktig arena för att väcka intresse och nyfikenhet och för att bygga förtroende för vårt land. Samarbete med kultursektorn i Sverige och andra länder är också en viktig plattform för dialog med såväl civilsamhälle som beslutsfattare och en bred allmänhet. Berättelsen om svensk kreativitet tar sin utgångspunkt i vårt kulturliv och bygger på värden som tillgänglighet, öppenhet och yttrandefrihet. Samtidigt är den

kulturella och kreativa sektorn en dynamisk tillväxtsektor och en motor för kreativitet och innovation också på andra områden i samhälle och ekonomi.

*Swedish Fashion Goes New York* var ett samarbete mellan SI, generalkonsulatet i New York, Exportrådet och Design Boost med syftet att öka medvetenheten om Sverige som mode- och design-nation med särskilt fokus på kunskapsöverföring inom hållbart mode. 14 svenska företag fick chans att synas och skapa affärskontakter. 100 nyckelaktörer deltog i 36 workshops och 600 personer besökte de öppna föreläsningarna. I en uppföljning svarade 61 procent

Swedish Fashion Goes New York



av deltagande aktörer att insatsen har resulterat i konkreta affärsmöjligheter, 76 procent uppgav att deras kunskaper om hållbart mode har ökat och 73 procent att de uppfattar Sverige som relevant i hållbarhetsfrågor. Som ett resultat av satsningen publicerades 20 artiklar med en räckvidd på 5,4 miljoner människor. Annonsvärdet av dessa beräknas till cirka 1,2 miljoner kronor.

*The Swedish Affär* genomfördes i samband med datorspelbranschens stora mässa *E3* i Los Angeles med målet att synliggöra svenska spelföretag och flera andra svenska kreativa näringar på den internationella och amerikanska marknaden. Evenemanget genomfördes under två dagar med 600 specialinbjudna gäster. 88 procent av deltagarna hade höga positioner inom relevanta kreativa näringar. Evenemangets webbplats hade över 5 300 besökare. Enligt en utvärdering ansåg 88 procent av besökarna att de träffat relevanta personer för affärskontakter och 45 procent räknade med att göra nya affärer.

SI deltog i designsatsningen *Sweden in Style* i Tokyo som genomfördes av Svensk Form. 70 svenska formgivare deltog och cirka 4 000 personer besökte två utställningar. Vidare deltog SI på *Volvo Fashion Week* i Moskva med två seminarier om svenskt mode som tillsammans hade cirka 60 deltagare.

Designevenemanget *Meet My Project* arrangerades i samband med en internationell designutställning i Paris. Nätverksbyggande aktiviteter genomfördes av SI i samarbete med Svensk Form, Exportrådet, Norska ambassaden, franska designjournalister och aktörer inom svensk, norsk och fransk design. Totalt besöktes utställningen av cirka 3 000 personer. Inför fotobiennalen *Mois de la Photo* i Paris producerade SI modetoutställningen *Distances différentes*, som visades på SI Paris och fick stor medial uppmärksamhet med 46 artiklar i franska medier. Artiklarna beräknas ha en räckvidd på 16 miljoner människor och ett

Prestationsområde - Kostnad per finansieringskälla, tkr	Främjande UO 5	Utvecklings-samarbete UO 7	Reform öst UO 7	Uppdrag	Förvaltning	Totalt
Evenemang	9 062	245	765	5 675	17 333	33 079



annonsvärde på cirka 3,5 miljoner kronor. Utställningen som under 2012 besöktes av cirka 13 000 personer kommer att tas vidare till fler platser under 2013.

I samarbete med Svenska Filminstitutet tog SI under 2012 fram ett särskilt främjarpaket med 7 nya svenska filmer i digitalt format. Bland fördelarna med digital film är att distributionen förenklas betydligt och att översättningar enkelt kan tas fram till ett stort antal språk; totalt har SI kunnat översätta filmer till 10 språk. Efterfrågan på paketet har varit mycket stor; tillsammans med utlandsmyndigheter och lokala arrangörer har cirka 30 filmveckor genomförts. Totalt fick SI under året drygt 80 förfrågningar från utlandsmyndigheter, som resulterade i drygt 200 filmvisningar. SI uppskattar att filmerna setts av sammanlagt cirka 20 000 personer. De största satsningarna har skett i Seoul, Novosibirsk, Bangkok och Madrid. Därutöver har SI stött svenska och nordiska filmfestivaler i Rom, Bangkok och Sydkorea.

Tillsammans med utlandsmyndigheten i Brasilia stödde SI den lokala filmfestivalarrangören Jurubeba Produções att arrangera *Bergman – retrospektiv*. Filmfestivalen genomfördes i Brasilia, Rio de Janeiro och São Paulo och besöktes av cirka 19 000 personer. Festivalen genererade 43 medieinslag med en räckvidd på 16 miljoner människor och ett beräknat annonsvärde på 2,2 miljoner kronor. Installationen *Bergman – The man who asked hard questions* fortsatte turnera under 2012 och visades i Tokyo och Moskva för cirka 32 000 besökare. Tillsammans med installationen visades Ingmar Bergmans filmer cirka 280 gånger.

Tillsammans med Svenska ambassaden i Paris, Sveriges EU-representation i Bryssel, VisitSweden, Exportrådet i Paris och filmproduktions- och filminspelningsbranschen genomförde SI ett brett upplagt integrerat främjande under filmfestivalen i Cannes. Satsningen var en del av Främjarkalendern och omfattade också ett besöksprogram för handelsministern inklusive överläggningar med EU-kommissionären ansvarig för kultur, film och utbildning. Utvärderingen av satsningen pekar på att fortsatt närvaro i Cannes är motiverat, men att en tydligare projektledning och ökad koordinering bör ske mellan berörda aktörer i Stockholm och Paris.

För att nå musikbranschens beslutsfattare och opinionsbildare samt en progressiv ung målgrupp genomförde SI den tredje upplagan av populärmusikfestivalen *ÅÄÖ!* på sex olika scener i Paris, med ett tjugotal svenska musikgrupper.



Lunch Beat i Paris

Festivalen fick ett stort genomslag i medier med 157 medieinslag i tidningar, TV och radio. Mediegenomslaget har en beräknad räckvidd på 114 miljoner människor och ett beräknat annonsvärde på 25 miljoner kronor. Evenemanget besöktes av 2 800 personer, varav 18 procent var inbjudna gäster och en stor andel av dessa var journalister och branschfolk. Enligt SI:s uppföljning uppger 87 procent att festivalen ökat deras intresse för svensk musik.

Ett annat evenemang som riktats mot en ung målgrupp i Frankrike är *Lunch Beat*, som kombinerar dansklubb och lunch. *Lunch Beat* anordnades tre gånger på SI i Paris i samarbete med VisitSweden. Antalet besökare ökade från 140 vid första tillfället till cirka 260 tredje gången. Evenemanget fick stor medial uppmärksamhet i både tv och tidningar och genererade totalt 63 artiklar med en räckvidd på 26,5 miljoner människor, beräknat till ett annonsvärde på cirka 6 miljoner kronor.

I syfte att vidga och utveckla svenska koreografers och dansares internationella plattform och bidra till ökade möjligheter till långsiktiga internationella kontakter gav SI under

2012 medfinansiering till svensk scenkonsts närvaro vid de tre största scenkonstmässorna i Seoul, Montreal och Düsseldorf genom projektet *SweDance*. SI har även gett stöd till Cirkus Cirkörs turné i Sydamerika samt stött Subtopias närvaro vid *FiraTärregai*, en internationell handelsplats för scenkonst.

SI har under 2012 haft i uppdrag att aktivt medverka i regeringens satsning *Sverige – det nya matlandet* i samarbete med övriga främjarorganisationer. Exempel på satsningar som gjorts inom främjandet av svensk mat är evenemangen *Sweden: Culinary Yours* i nederländska Haag med SI som medfinansier och *Swedish taste: goûts d'ailleurs*. Det senare var ett samarbete med *Miam* (en av de största mattidning-

Strindbergsåret uppmärksammas i Sydafrika



arna i Frankrike), VisitSweden, Exportrådet och Svenska ambassaden i Paris. Fem svenska stjärnkockar lagade mat i trädgården på SI i Paris, samtidigt som en publik på 1 000 personer erbjöds bland annat en konsert, kortfilmer, modefilmer, en dokumentär och en fotoutställning.

SI och Kulturrådet fick 2011 i uppdrag av regeringen att samordna och planera aktiviteter under Strindbergsåret 2012. Inom ramen för SI:s verksamhet för svenska språket (se även sida 36) beviljades projektstöd till 33 projekt och 46 rese- och expensbidrag till gästföreläsare och evenemang som på olika sätt uppmärksammade Strindbergsåret.

I samarbete med utlandsmyndigheterna i Makedonien, Ungern, Sydafrika, Kongo, Zimbabwe, Korea, Turkiet och USA beviljade SI projektstöd till lokala Strindbergsprojekt. Inom ramen för Strindbergstemat har SI också stött turnéer och uppsättningar av Strindbergs verk utomlands. Exempelvis har Cullbergbaletten turnerat i Korea, Tyskland och Frankrike och Anna Petterssons enkvinnasföreställning *Fröken Julie* turnerat i Makedonien, Bulgarien och Sydafrika. SI har även översatt Kulturrådets webbplats för Strindbergsåret, [Strindberg2012.se](http://Strindberg2012.se), till sju språk.

Vid SI Paris genomfördes två utställningar på temat Strindberg. *Livet är inget för amatörer – Strindberg tolkad av svenska serietecknare* producerades i samarbete med Seriefrämjandet och presenterade åtta serietecknares syn på Strindberg. *Bilden av Strindberg* visades i samarbete med Fotografiska Museet. Utställningarna med kringevenemang som rundabordssamtal, läsningar, filmvisningar, teater och barnateljéer besöktes totalt av cirka 36 000 personer i Frankrike varav 23 000 på SI Paris. Totalt genererade Strindbergssatsningarna i Paris 103 medieinslag med en beräknad räckvidd på 17 miljoner människor och ett annonsvärde på cirka 4 miljoner kronor.

SI fick i uppdrag av NSU att genomföra kulturaktiviteter på utställningsområdet under världsutställningen i Yeosu, Sydkorea. På grund av utställningsområdets geografiska placering långt ifrån Seoul bedömde SI att det genom pressbearbetning och marknadsföring skulle bli svårt att nå målgruppen opinionsbildare. Aktiviteter utformades därför riktade till barn och allmänhet, med ett särskilt program för den officiella invigningen. Programmet bestod av en teaterpjäs om Pippi Långstrump, barnboksläsning med böcker översatta till koreanska av svenskstudenter i Seoul, performance- och nycirkusföreställningar, en dj-spelning samt ett folkdanslag bestående av svenskstuderande i Seoul. Programmet visade på en relation mellan Sverige och Korea som bottnade såväl i tradition som i en ung och nyfiken generation. Programmet nådde sammantaget cirka 2 100 personer ur den avsedda målgruppen en bred koreansk allmänhet.

### Tema Hållbarhet och Miljö

Inom området har fokus legat på den turnerande utställningen *Facing the Climate*. Fem svenska tecknare deltar tillsammans med lokala tecknare med bilder som på olika sätt tar upp klimatfrågan. Det är en utställning som kan tas emot av såväl större som mindre utlandsmyndigheter och som kan genomföras på ett givande sätt även med en liten budget. Under 2012 visades utställningen 16 gånger i sju länder (Brasilien, Grekland, Lettland, Ukraina, Vitryssland, Albanien, Sydafrika) med en publik på drygt 66 000 besökare. Mediegenomslaget har varit stort, med 150 artiklar med en beräknad räckvidd på cirka 4,4 miljoner människor och ett annonsvärde på cirka 900 000 kronor. Störst genomslag i medier fick utställningen i Grekland med 138 artiklar. Det positiva resultatet i Grekland kan till stor del förklaras med att den lokala samarbetspartnern är en välkänd aktör med goda nätverk för kommunikation.

### Tema Svenska samhällslösningar

Den studie av synen på svenska samhällslösningar i 12 länder som SI lät genomföra under 2012 (se ovan) har legat till grund för SI:s arbete på temaområdet svenska svenska samhällslösningar. Med utgångspunkt i de studerade ländernas egna samhällsutmaningar och skilda kulturella värdegrunder undersöktes på vilket sätt svenska erfarenheter, värderingar och mellanslag system är relevanta för beslutsfattare och opinionsbildare i andra länder. Analysen visar att de områden som upplevs vara starkast kopplade till den svenska samhällslösningar är jämlikhet/jämställdhet samt Sveriges välfärdssystem. Insikterna från analysen ligger till grund för de aktiviteter inklusive utställningar, seminarier och workshops som SI planerar på samhällsområdet under 2013.

Inom temaområdet utvecklades också med anledning av Raoul Wallenbergåret utställningen *To me there's no other choice – Raoul Wallenberg 1912–2012* tillsammans med Forum för levande historia. Utställningen invigdes på Nationalmuseum i Budapest och har därefter visats på sju platser runt om i världen. På SI Paris genomfördes även ett internationellt Wallenbergssymposium i samarbete med Svenska ambassaden. Aktiviteter kring Raoul Wallenberg har genomförts i 65 länder och SI har gett stöd till ett flertal utlandsmyndigheter. Många ambassader har låtit översätta och använt det material som tagits fram. Filmen *God afton, herr Wallenberg* har genom SI:s förmedling visats på cirka 25 platser. Mot bakgrund av stor efterfrågan från utlands-



Innovative Sweden

myndigheter kommer både utställningen och filmen att fortsätta turnera under 2013. Totalt har Raoul Wallenberg-projekten hittills genererat 87 artiklar i utländska medier i tio länder, med en sammanlagd räckvidd på 13,5 miljoner människor och ett beräknat annonsvärde på 2,5 miljoner kronor.

### Tema innovation

Inom temaområdet innovation visades utställningen *Innovative Sweden*, där 20 svenska tillväxtföretag presenterar sina innovationer på fem platser i fyra olika länder: Toronto, Washington, Rio de Janeiro, Peking och Shanghai. Syftet med utställningen och dess kringaktiviteter är att stärka kunskapen om Sveriges position som ett av världens mest innovativa länder med teknologiska produkter och tjänster i framkant samt att skapa utrymme för en diskussion om innovationsklimat och framgångsfaktorer inom forskning och näringsliv. SI bidrar till att seminarier och andra aktiviteter anordnas av utlandsmyndigheter i samarbete med lokala parter. Totalt har *Innovative Sweden* haft drygt 30 000 besökare under året. En utvärdering med 12 av de 20 deltagande företagen visar att utställningen och kringaktiviteter



bidragit till att skapa kontakter och nya affärsmöjligheter. Mediegenomslaget varierar beroende på hur stora resurser respektive utlandsmyndighet har att lägga på mediebearbetning. Störst genomslag blev det i Rio, Shanghai och Peking där ambassaderna hade rekryterat lokala kommunikationsbyråer. Totalt genererade utställningarna 66 artiklar med en räckvidd på 11,7 miljoner människor och ett annonsvärde på 1,5 miljoner kronor. Inför fortsatt turné under 2013 har utställningen uppdaterats med sex nya innovationer.

Under 2012 har SI tagit fram en ny skrift om innovation med titeln *Innovation the Swedish Way* som kommer att publiceras under 2013.

## Relationsskapande möten

Vid sidan av kommunikations- och evenemangsverksamheten bedriver SI verksamhet av relationsskapande karaktär inom Sverigefrämjandet. Huvudsakligen sker detta vid SI Paris. SI har avsikten att i högre grad utgå från att alla möten där SI medverkar och/eller är arrangör ska genomföras i relationsskapande syfte, såväl i Sverige som i andra länder.

Sverige har en stark mötesplats i Frankrike genom SI i Paris. Huset Hôtel de Marle, gården och trädgården utgör en unik konkurrensfördel och möjliggör att SI kan arbeta med sina målgrupper på ett effektivt sätt. Över 100 000 besö-

kare kommer till SI i Paris varje år och så många som 31 500 besöker Café suédois som fungerar som en ingång till övrig verksamhet. Kaféet används också till att visa delar av pågående utställningar. SI Paris besöks framför allt av fransmän och andra utländska nationaliteter; cirka 5 till 10 procent av besökarna är svenskar. Utställningarna och evenemangen utomhus drar högst publikantal och lockar besökare att upptäcka resten av verksamheten. På plats i Paris har SI ett nära samarbete med VisitSweden, Exportrådet, svenska ambassaden och det lokala näringslivet i Paris.

SI:s fem gästbostäder i Paris hyrs ut i perioder om 28 dagar till betalande gäster. Varje år beviljas 50–60 noga utvalda personer att hyra en gästbostad. Gästerna är yrkesverksamma i Sverige inom forskning (främst humaniora och samhällsvetenskap) och aktiva inom kulturområdet. Urvalet görs av en referensgrupp och SI kan fylla lägenheterna utan annan marknadsföring än information på Si.se. SI strävar efter full kostnadstäckning för bostäderna. SI skapar nätverk mellan gästerna genom att varje månad bjuda in till ett antal träffar där de kan dela kontakter och nätverka med varandra. Från och med 2013 kommer alumnträffar för de som bott i gästbostäderna att anordnas i Stockholm.

SI hyr också ut delar av SI Paris lokaler och prioriterar då relationsskapande uthyrningar med intressanta målgrupper ur ett Sverigefrämjande perspektiv. Under 2012 gjordes 35 uthyrningar.

Prestationsområde - Kostnad per finansieringskälla, tkr	Främjande UO 5	Östersjö UO 5	Förvaltning	Totalt
Relationsskapande möten	1 069	631	6 593	8 293



Café suédois

# Utveckling i Sveriges närområde.

Länderna i Östersjöregionen har en befolkning om närmare 100 miljoner invånare och är Sveriges närmsta grannar och handelspartner. Regionen står inför omfattande gemensamma utmaningar. Det kritiska miljötillståndet i Östersjön utgör en av de mest angelägna frågorna. Övergödningen är fortfarande ett allvarligt problem på grund av för stora tillskott av kväve och fosfor. En annan angelägen fråga är de stora ekonomiska skillnaderna inom regionen. Östersjöregionen består i huvudsak av mindre, öppna och handelsberoende ekonomier med relativt små hemmarknader. Ökad handel inom regionen bidrar till en utjämning. En väl fungerande närmarknad är ofta en viktig förutsättning för företagens vilja att expandera. Satsningar för att underlätta handel och tillväxt i närområdet stärker därmed regionens globala konkurrenskraft.

EU:s strategi för Östersjöregionen utgör en integrerad ram för fördjupat samarbete och är en viktig utgångspunkt för SI:s arbete i regionen. Strategin ska bidra till en förbättrad havsmiljö, stark och hållbar tillväxt, minskade ekonomiska klyftor och en minskad gränsöverskridande brottslighet. SI:s arbete i Östersjöregionens närområde utgår också från EU:s Östliga partnerskap, en politik för samarbete med de sex östliga grannländerna. Det Östliga partnerskapet syftar till att främja reformer i partnerländerna och bygga fungerande, demokratiska institutioner med respekt för mänskliga rättigheter och rättstatens principer.

Målet med SI:s verksamhet i regionen är att utveckla relationer och stödja samarbeten som främjar en ekonomiskt, miljömässigt och socialt hållbar tillväxt, konkurrenskraft och utveckling i Östersjöregionen och dess närområde. SI utökar, bistår och kompletterar svenska aktörers deltagande och samarbeten inom prioriterade områden med SI:s samarbetsländer Estland, Lettland, Litauen, Polen, Ryssland (med prioritet på nordvästra Ryssland), Ukraina, Vitryssland, Moldavien och Georgien (enbart akademiskt samarbete).

Under 2011 fick SI i uppdrag att förbereda inordnandet av verksamheten vid Sidas Östersjöenhet, vilken övergick till SI den 1 januari 2012. Under 2012 fortsatte arbetet med integrering av verksamheten och ett nytt gemensamt arbets sätt. Bland annat utvecklade SI stödformerna tematiska partnerskap och såddfinansiering. SI bedömer att måluppfyllelsen för verksamheten sammantaget har varit god. SI kommer under 2013 utveckla en modell för systematisk verksamhetsuppföljning för projektstöden.

## Projektstöd

I syfte att främja utveckling i Östersjöregionen lämnar SI ekonomiskt stöd för att initiera, stärka och stödja åtgärdsinriktade samarbeten och partnerskap för gränsöverskridande projekt. Målsättningen är att stöden ska skapa förutsättningar för nya nätverk och samarbeten inom Östersjöområdet.

Inom området projektstöd har SI stödformerna *Visbyprogrammet* och den nya utlysningen för *Tematiska partnerskap*. Som en följd av den förnyade verksamhetsinriktningen för Östersjöarbetet började SI fasa ut stödet till akademiskt institutionssamarbete inom *Visbyprogrammet* och gjorde därför ingen ny utlysning under 2012. Akademiskt samarbete har stor betydelse för att lösa problem och ta vara på möjligheter i regionen. Sedan *Visbyprogrammet* instiftades har dock flera nya aktörer tillkommit som finansierar forskningssamarbete i Östersjöregionen. SI har därför valt att inte längre finansiera renodlat akademiskt- och forskningssamarbete, utan prioriterar stöd till projekt med relevans för Östersjöregionens gemensamma utmaningar i vilka lärosäten samverkar med aktörer utanför akademien.

Den nya stödformen *Tematiska partnerskap* ska stimulera ett aktivt deltagande och samspel mellan regionala aktörer inom statlig sektor, forskning, civila samhället och näringslivet. SI förmedlar dock fortsatt stipendier till studenter och forskare för studie- och forskningsvistelser i Sverige eller i samarbetsländerna (mer information om dessa stipendier inom *Visbyprogrammet* se sida 38). SI anser att målet för *Visbyprogrammet*, att skapa nätverk och utvidga befintliga partnerskap, har uppfyllts väl.

SI:s uppföljning av *Visbyprogrammet* visar att projekten oftast har en tyngdpunkt i de prioriterade länderna Ryssland, Ukraina och Vitryssland. Projekten har i stor utsträckning även involverat deltagande från andra länder i regionen, både EU-länder och länder utanför EU, något som uppmuntrats som en del i ett större erfarenhetsutbyte. Projekten har i hög grad genererat resultat och idéer som kunnat användas i nya projekt. 85 procent av respondenterna uppger att de avser att fortsätta med projektsamarbete i Östersjöregionen. Cirka en tredjedel av projekten innehåller parter som inte är lärosäten, vilket skapar en grund för långsiktiga samarbeten tvärsektorielt. I den fortsatta verksamheten avser SI att uppmärksamma de aktörer som varit

## Utveckling i Sveriges närområde

Prestationsområde - Kostnader, tkr	Verksamhet	Förvaltning	Totalt
Projektstöd	28 914	3 556	32 470
Stöd till projektinitiering	25 267	8 447	33 714
EU-projekt	673	1 085	1 758
Ledarskapsprogram	5 254	2 461	7 715
Informationsaktiviteter och rådgivning	4 845	5 360	10 205
Summa tkr	64 953	20 909	85 862

### Projektstöd

73 projektstöd Visbyprogrammet  
12 projektstöd Tematiska partnerskap

### Stöd till projektinitiering

52 projektstöd

### EU-projekt

4 pågående projekt

### Ledarskapsprogram

3 program  
103 deltagare

### Informationsaktiviteter och rådgivning

8 större satsningar

i fokus inom *Visbyprogrammets* akademiska institutions-samarbete på de möjligheter till fortsatt stöd som ges i den nya stödformen *Tematiska partnerskap*.

*Tematiska partnerskap* är en ny stödform som syftar till att möjliggöra för aktörer från olika sektorer att samarbeta för att finna lösningar på Östersjöregionens gemensamma utmaningar. Under 2012 beviljades stöd om 33 miljoner till 12 treåriga projekt med etablerade partnerskap inom de prioriterade områdena hälsa, miljö, energi, regional utveckling och innovationer. SI kommer att följa upp projekten årligen.

## Stöd till projektinitiering

I syfte att möjliggöra etableringen av nya eller fördjupning och utveckling av befintliga samarbeten och därmed främja utveckling i Östersjöregionen arbetar SI med stödformen *såddfinansiering*. Målet är att skapa förutsättningar för lång-

siktiga relationer och nätverk. SI bedömer att stöden under 2012 skapat förutsättning för att ge långsiktiga relationer och nätverk. SI ska följa upp projekten djupare under 2013.

Under 2012 beviljade SI 52 projekt upp till ett maxbelopp på 440 000 kronor per projekt. Främst beviljades medel till mobilitet som resor, möten, föreläsare och experter. SI har fokuserat på projekt inom näringslivsfrämjande, samhälle och miljö. 74 procent av de som fått stöd uppger att de genom sitt deltagande i projektet fått ny kunskap som rör EU:s strategi för Östersjöregionen och 89 procent anser att deltagandet gett dem nya kompetenser och verktyg som kan användas i internationellt samarbete. Respondenterna uppger också att projekten gett goda förutsättningar för att etablera relationer med samarbetsparter i Sverige (82 procent) och andra länder inom Östersjöregionen (100 procent). SI noterade under början av året ett lågt söktryck för projektmedel inom ramen för såddfinansiering. Under slutet av 2012 arbetade SI aktivt med kommunikationsinsatser och såg då ett ökat söktryck. Arbetet med kommunikationsinsatser fortsätter under 2013.

Prestationsområde - Kostnad per finansieringskälla, tkr	Östersjö UO 5	Förvaltning	Totalt
Projektstöd	28 914	3 556	32 470



## EU-projekt

Målet för SI:s medverkan i EU-projekt är att de ska ge SI nya erfarenheter och medföra möjligheter till nya partnerskap som förstärker övriga insatser. SI har även haft ett uppdrag att sprida erfarenheter och kunnskap om EU:s territoriella samarbetsprogram i Östersjöområdet. Arbetet med det så kallade *Lärandeuppdraget* har handlat om att höja kompetensen och deltagandet hos svenska aktörer i de av EU finansierade territoriella samarbetsprogrammen. SI medverkar som partner i fyra EU-projekt: *Baltic Compass*, *InnoHeat*, *EUBSR 14.3* (som SI övertog från Sida under 2012) och *ONE BSR* (som SI ansökte om samma år). Projekten har skiftande tematik men ett gemensamt fokus på gränsöverskridande samarbete mellan länder i Östersjöregionen. SI avser att följa upp myndighetens medverkan i dessa projekt under 2013.

En av Östersjöregionens gemensamma utmaningar handlar om att i bred mening kunna behålla talang. Att behålla talang är en utmaning för såväl de enskilda länderna i regionen som för regionen i helhet. Projektet *ONE BSR* drivs av Helsingfors stad och syftar till att stärka Östersjöregionens attraktionskraft genom att skapa nätverk och samarbeten för att gemensamt kunna attrahera investeringar, turister och talang. Målet är att skapa en gemensam regional identitet för länderna kring Östersjön och att marknadsföra regionen som en helhet.

SI ansvarar för den del av projektet som kretsar kring så kallad talent retention, ett område som kan bidra till SI:s arbete med att främja en ökad internationalisering av svensk högre utbildning. Målet med delprojektet är att utarbeta relevanta policyer och verktyg som underlättar för regionen att kunna möta utmaningarna att behålla internationella talanger i Östersjöregionen. Partner i projektet är utöver SI den estniska tankesmedjan Praxis, Stockholms

stad, ScanBalt, Culminatum och Helsinki Education and Research Area i Helsingfors. Projektet pågår till september 2014.

## Ledarskapsprogram

SI arbetar med ledarskapsprogram i syfte att skapa långsiktiga relationer och bygga varaktiga, aktiva nätverk mellan unga och potentiella framtida ledare. SI har stor erfarenhet av att arbeta med ledarskapsprogram och våra uppföljningar visar att rekryteringsprocessen, målgruppsarbetet

Baltic Lab i Entreprenörskyrkan



Prestationsområde - Kostnad per finansieringskälla, tkr	Östersjö UO 5	Förvaltning	Totalt
Stöd till projektinitering	25 267	8 447	33 714

och programmets design med relationsskapande- och kunskapshöjande element är viktiga framgångsfaktorer. För att alltid vara relevanta arbetar SI ständigt med att se över och anpassa programmen efter behov och nya förutsättningar i regionen. SI:s bedömning är att måluppfyllelsen i programmen varit mycket god. Nedan ges en mer detaljerad redogörelse av resultaten i managementprogrammet från de fem första åren.

*Svenska institutets managementprogram norra Europa* genomfördes för nionde gången under våren 2012. Målet med programmet är att skapa nätverk av unga ledare och beslutsfattare inom näringsliv och offentlig sektor i Östersjöregionen, i syfte att stärka relationer och affärssamarbeten mellan de deltagande länderna. I fokus står hållbart företagande och ansvarstagande ledarskap, även kallat Corporate Social Responsibility (CSR), samt affärsutveckling och innovation. I programmet deltog 22 beslutsfattare i åldersspannet 29 till 38 år. Deltagarna representerar samtliga samarbetsländer utom Georgien och Moldavien. 40 procent av deltagarna var kvinnor. I programmet deltog också fyra svenska värdföretag: Assa Abloy, Cramo, FeAL och IL Recycling, med vilka deltagarna utförde en uppgift som utformats på ledningsnivå i företagen. Programmet har utvecklats tillsammans med CSR-expertis inom akademien och näringslivet.

För att underhålla och stärka de relationer som skapats mellan deltagarna bjöds alla alumner från de tidigare nio programmen in till ett evenemang i Riga som genomfördes i samarbete med *Stockholm School of Economics*. Av sammanlagt 192 alumner deltog 87 personer, men endast tre personer från värdföretagen. Ytterligare två nätverksträffar arrangerades på ambassaderna i Ukraina och i Vitryssland, med 13 respektive 11 deltagare. Tio personer bjöds också in och deltog på Tällberg Forum.



Managementprogrammet norra Europa

Under 2012 utvärderade SI resultaten från de fem första åren. Utvärderingen visar att programmet har nått rätt målgrupp av unga beslutsfattare: 91 procent av respondenterna uppger att de har möjlighet att influera strategiska beslut i sina företag och 40 procent menar att programmet har stärkt dem i karriären, något som också styrks av att 80 procent anger att de uppger programmet som merit i sina CV:n. Programmet har lett till ökad kunskap i CSR-frågor hos deltagarna (86 procent), däremot säger endast hälften att de anser att de fått ökad kunskap om ledarskap. En majoritet av deltagarna (61 procent) har tagit CSR-initiativ vilket indikerar att programmet i hög grad inspirerar deltagarna att

Prestationsområde - Kostnad per finansieringskälla, tkr	Uppdrag	Förvaltning	Totalt
EU-projekt	673	1 085	1 758

arbeta aktivt med hållbarhetsfrågor, både i sina företag och i samhället. Programmet har skapat hållbara nätverk av beslutsfattare som har god kunskap om svensk CSR, om Sverige och om svenska värderingar. 96 procent håller kontakt med varandra efter tre år. Programmet har lett till nya samarbeten, 40 procent uppger att deltagandet har resulterat i affärer och omkring 20 procent refererar till faktiska avtal.

En pilotomgång av projektledarutbildningen *Baltic Leadership* påbörjades under hösten med 15 deltagare. Den första modulen ägde rum i Sverige i december 2012 och den andra modulen kommer att äga rum i Bryssel i februari 2013. Syftet är att stärka deltagarnas kompetens och skapa nätverk inom Östersjöstrategins område 14 Krisberedskap. Kommissionen har föreslagit att programmet, som är det enda i sitt slag, ska bli flaggskeppsprojekt inom området Krisberedskap. Programmet är uppbyggt och framtaget så att det är skalbart och applicerbart på ytterligare tematiska områden i Östersjöstrategin.

SI och Östersjöstaternas råd (Council of the Baltic Sea States, CBSS) bjöd in unga nyckelpersoner och entreprenörer som arbetar inom kultur och kreativa näringar i Östersjöregionen till nätverksevenemanget *Baltic Lab*. Syftet var att skapa ett hållbart och aktivt nätverk där deltagarna bygger kapacitet och relationer med varandra för att utveckla samarbeten och projekt i Östersjöregionen. Under två veckor mottog projektet cirka 180 ansökningar, vilket visar på evenemangets höga relevans. SI valde därefter ut 66 personer mellan 20 och 30 år från Sverige, Polen, Litauen och Ryssland. Evenemanget och samarbetet följs upp och utvärderas av parterna våren 2013.

## Informationsaktiviteter och rådgivning

SI har ett uppdrag att aktivt informera om EU:s strategi för Östersjöregionen, att genom aktiv rådgivning verka för att öka antalet svenska aktörer som får finansiering genom EU-samarbetet samt att delta i det Östersjönätverk som koordineras av Tillväxtverket. I dessa uppdrag sammanför SI olika aktörer genom möten och konferenser med målsättningen att skapa förutsättningar för långvariga relationer och nätverk samt att möjliggöra för nya och utveckla etablerade samarbeten. SI bedömer att insatserna har god måluppfyllelse.

SI medverkade som delarrangör till *Baltic Business Arena*, ett sidoarrangemang till konferensen *14th Baltic Development Forum Summit and the European Commission's 3rd Annual Forum on the EU Baltic Sea Strategy*. Forumet gav företag, riskkapitalbolag, forskare och policyskapare möjlighet att boka korta möten för att diskutera affärer, finansiering och projektidéer. Sektorer i fokus på *Baltic Business Arena* var miljöteknik, förnyelsebar energi, hållbart byggande, bioteknik och informations- och kommunikationsteknologier. Almi Företagspartner Mälardalen var huvudansvarig för arrangemanget och övriga partner var Tillväxtverket och Baltic Development Forum. 65 företag från åtta länder deltog.

I syfte att testa nya metoder för att skapa projekt anordnade SI partnerskapskonferensen *Our Baltic Future* i Visby. Målet var att deltagarna under konferensen skulle arbeta fram utkast till projektförslag. I konferens- och workshopform sammanfördes olika aktörer för idégenerering, dialog om projektarbete och erfarenhetsutbyte. Vid konferensen genomfördes också informationsinsatser i EU:s strategi för Östersjöregionen. Konferensen resulterade i ett antal projektidéer, nya nätverk och fem nya ansökningar till SI om sädffinansiering.

Prestationsområde - Kostnad per finansieringskälla, tkr	Östersjö UO 5	Förvaltning	Totalt
Ledarskapsprogram	5 253	2 461	7 715

Under året var SI partner i *Swedish Business Awards* i Estland, Lettland och Litauen där totalt 860 personer deltog. Exportrådet och utlandsmyndigheterna stod som huvudarangörer och deltagarna bestod av chefer från näringslivet i Sverige och respektive land. Initiativet lyfter fram hållbar affärsutveckling, innovativitet och samarbete i syfte att främja internationaliseringen av näringslivet och samarbeten i regionen. SI var huvudsponsor för priset för bästa CSR-företag i respektive land.

I samband med Almedalsveckan anordnade SI en mötesplats i form av torget Sverige i världen. Många aktörer använde SI:s torg som sin bas och som mötesplats. På torget genomfördes 31 aktiviteter varav SI anordnade sju. Övriga aktiviteter genomfördes av myndigheter, institutioner och föreningar. SI flyttade ut delar av sin verksamhet till torget och hade ett mobilt projektkontor dit besökarna bjöds in för att diskutera samarbetsprojekt i Östersjöregionen. Sammanlagt hade torget 2 322 deltagare vid de 31 seminarierna. Besöksgenomsnittet för SI:s respektive sju seminarier var 67 personer. I SI:s uppföljning till de åtta deltagande samarbetsparterna svarade sju att de var nöjda med mötesplatsen, antalet besökare och service. Insatsen har resulterat i att befintliga samarbeten har förstärkts och nya etablerats, både genom semi-

narierna, det mobila projektkontoret och genom interaktion mellan olika aktörer.

I anslutning till Energimässan i Kiev anordnade SI seminariet *Seminar on Environment and Energy Efficiency in Baltic Sea Cooperation* med fokus på energieffektivisering och förnyelsebar energi. Totalt deltog över 100 energiexperter och beslutsfattare från Ukraina, Sverige, Lettland, Vitryssland, Litauen och Ryssland. Målet var att sammanföra deltagare från pågående och planerade projekt för erfarenhetsutbyte i syfte att skapa förutsättningar för framtida samarbete inom regionen. Seminariet har resulterat i initiativ till nya samarbeten som bland annat kan ses via nya ansökningar om såddfinansiering till SI.

Med SI:s stöd samverkade Kungl. Ingenjörsvetenskapsakademien (IVA) med teknisk-vetenskapliga organisationer i Ryssland, Ukraina och Vitryssland. Tyngdpunkten har legat på Ryssland med 455 000 kronor (2011: 242 197 kronor och 2010: 259 415 kronor) och Ukraina med 155 000 (2011: 69 680 kronor och 2010: 214 403 kronor). Samarbetet med Vitryssland har varit mycket begränsat och endast omfattat 30 000 kronor (2011: 26 960 kronor och 2010: 25 804 kronor).

Prestationsområde - Kostnad per finansieringskälla, tkr	Östersjö UO 5	Reform öst UO 7	Uppdrag	Förvaltning	Totalt
Informationsaktiviteter och rådgivning	4 223	100	522	5 360	10 205

# Utveckling i omvärlden.

Det övergripande syftet med all SI:s verksamhet är att bidra till att skapa förtroende för Sverige så att Sveriges internationella målsättningar kan nås. Uppdragen inom biståndet går hand i hand med och stärker SI:s övergripande uppdrag inom ramen för offentlig diplomati.

För SI:s uppdrag inom internationellt utvecklingssamarbete och reformsamarbete i Östeuropa är det primära syftet att främja öppenhet och demokratisk, ekonomisk och social utveckling i våra samarbetsländer. Målet är att genom expertbesök, projektstöd, ledarskapsprogram, kommunikation, information och stipendier (SI:s stipendier redovisas under avsnittet talangmobilitet, se sida 37) bidra till stärkt kompetens och kunskapsuppbyggnad samt långsiktiga relationer med och mellan individer och institutioner i våra samarbetsländer. Utifrån de uppföljningar som gjorts av verksamheten under 2012 bedömer SI att måluppfyllelsen är god. I det följande redovisas även resultaten från några fördjupade uppföljningar som gjorts med deltagare i SI:s ledarskapsprogram.

## Expertbesök

SI besöksprogram är inriktade mot svenska profilfrågor som mänskliga rättigheter, demokrati och jämställdhet. Målet med besöken är att skapa dialog, kunskapsutbyte och långsiktigt relationer. Besök med en Sverigefrämjande ansats genomförs framför allt inom ramen för SI:s journalistbesök (se sida 12). Under 2012 prioriterade SI länder både inom det långsiktiga utvecklingssamarbetet och konflikt- och postkonfliktländer samt länder som mottar bistånd (även kallade ODA-länder) i regionen Mellanöstern och Nordafrika (MENA-regionen). SI:s ambition med prioriteringarna är att starta fördjupade samarbeten med utlandsmyndigheterna.

Under 2012 har 20 besök genomförts med 104 deltagare (mål: 140). Att SI inte nådde målet med antal deltagare beror på avhopp och att de förfrågningar om besöksprogram som inkom till SI omfattade något mindre grupper. Som åtgärd planerar SI att förtydliga kommunikationen om expertbesöken, framförallt gentemot utlandsmyndigheterna. Som ett led i detta gjorde SI under 2012 en studie av hur utlandsmyndigheterna uppfattar expertbesöken, vilka förväntningar de har och hur besöken ska utvärderas. Enkäten visar att de utlandsmyndigheter som har programlagt expertbesök tillsammans med SI är nöjda. Tydligt är att det finns ett stort intresse för samarbete med SI framöver och att expertbesöken är angelägna, men också att SI tillsammans med utlandsmyndigheterna behöver utveckla syfte, strategi och kommunikation kring besöken. SI kommer under 2013 i dialog med utlandsmyndigheterna vidareutveckla målbeskrivningar och uppföljning samt se över hur Sverige kan upprätthålla de relationer som skapats med och mellan de experter som besökt Sverige.

Ett exempel på ett besök som genomfördes under året var av Youth Parliament Pakistan (YPP). Deltagarna bestod av ledare och opinionsbildare som valts ut av utlandsmyndigheten i Islamabad tillsammans med YPP. Urvalet gjordes bland redan aktiva YPP-medlemmar, med ambitionen att få en jämn köns- och geografisk fördelning. En framgångsfaktor för besöket var att SI samarbetade med utlandsmyndigheten i programläggningen och att utlandsmyndigheten uttryckte ett tydligt syfte samt förberedde en utvärderingsplan. Resultatet blev ett utvidgat samarbete mellan utlandsmyndigheten och YPP och mellan SI och utlandsmyndigheten.

Prestationsområde - Kostnad per finansieringskälla, tkr	Främjande UO 5	Östersjö UO 5	Utvecklings-samarbete UO 7	Reform öst UO 7	Jämställdhet UO 13	Förvaltning	Totalt
Expertbesök	75	1 369	2 399	1 841	141	3 055	8 879



Utveckling i omvärlden			
Prestationsområde - Kostnader, tkr	Verksamhet	Förvaltning	Totalt
Expertbesök	5 824	3 055	8 879
Projektstöd till expert- och kulturutbyten	8 915	2 573	11 488
Ledarskapsprogram	17 670	7 542	25 212
Informationsinsatser och evenemang	5 219	4 123	9 342
Summa tkr	37 628	17 293	54 921

**Expertbesök**  
20 expertbesök  
104 deltagare

**Projektstöd till expert- och kulturutbyten**  
83 projektstöd

**Ledarskapsprogram**  
5 program  
98 deltagare

**Informationsinsatser och evenemang**  
9 större satsningar med 22 nedslag

## Projektstöd till expert- och kulturutbyten

SI arbetar med projektstöd för expert- och kulturutbyte i syfte att skapa förutsättningar för fattiga människor att förbättra sina levnadsvillkor. Ett särskilt fokus ligger på yttrandefrihet och kvinnors rättigheter.

Målet med stöden är att stärka öppenhet och demokratiska strukturer genom ömsesidiga läroprocesser och att skapa hållbara nätverk mellan aktörer inom kultur, media och närliggande sektorer. SI bedömer att de projekt som fått stöd svarar mot och uppfyller målen för programmet. Majoriteten av de projekt som fått stöd är regionala och inkluderar mer än ett land. SI har dock inte kunnat följa upp resultaten av projekten. Som åtgärd kommer SI under 2013 att samordna de olika projektstöden under programmet *Creative Force* (se mer information om *Creative Force* nedan) och införa tydligare återrapporteringsrutiner. SI inför även tydligare geografiska prioriteringar för *Creative Force*, vilket möjliggör bättre marknadsföring av programmet och därmed ger förutsättningar för ett bredare urval.

*Creative Force* ger stöd till samarbetsprojekt mellan svenska och utländska organisationer som verkar för förändring genom dialog, kommunikation och kreativa möten. Programmet är uppdelat med tre regionala prioriteringar där *Creative Force Östra Europa* och *Creative Force Västra Balkan* finansieras inom anslaget reformsamarbete med Östeuropa och *Creative Force Mellanöstern och Nordafrika* finansieras genom SI:s anslag för expertutbyte. Alla betonar kulturens och kreativitetens betydelse för utveckling. För att uppnå ett ökat regionalt samarbete prioriterade SI projekt i vilka mer än ett land var involverat.

Inom *Creative Force Västra Balkan* och *Creative Force Östra Europa* gjordes en utlysning som genererade 54 ansökningar, varav 41 beviljades ett bidrag på högst 100 000 kronor per projekt. Inom *Creative Force Mellanöstern och Nordafrika* gjordes en utlysning som resulterade i 26 ansökningar, varav 14 beviljades stöd på högst 300 000 kronor per projekt. SI gav bland annat stöd till ett besöksprogram för kvinnliga politiker från Egypten, Libyen och Tunisien arrangerat av den svenska insamlingsstiftelsen Kvinna till

Prestationsområde - Kostnad per finansieringskälla, tkr	Östersjö UO 5	Utvecklings-samarbete UO 7	Reform öst UO 7	Uppdrag	Förvaltning	Totalt
Projektstöd till expert- och kulturutbyten	162	2 619	5 987	147	2 573	11 488

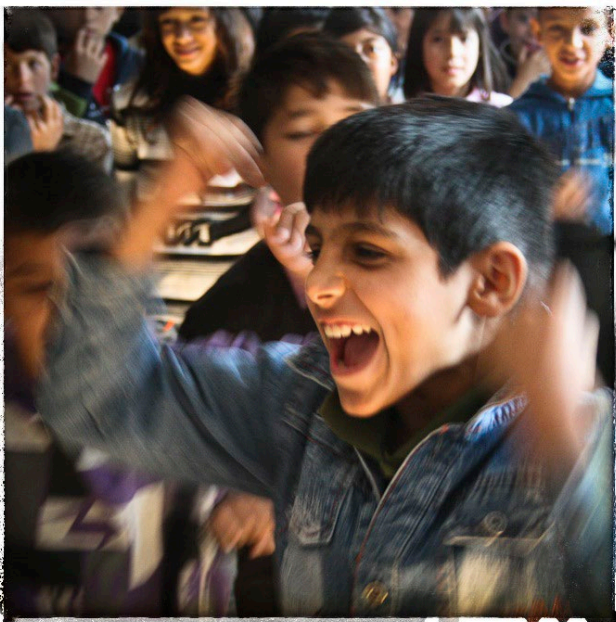
Kvinna, samt till en internationell konferens i Stockholm kring HBTQ-frågor.

SI:s program för expertutbyte ger stöd till kortare insatser av opinionsbildande och policyskapande karaktär, exempelvis seminarier, workshops, utbildning av ledare, besöksprogram för högre beslutsfattare, experter och andra förändringsagenter. En utlysning inom anslaget för reformsamarbete i Östeuropa ledde till 12 ansökningar varav 9 beviljades. En utlysning inom anslaget för biståndsverksamhet resulterade i 25 ansökningar varav 16 beviljades. Stängningen av ambassaden i Vitryssland har försvårat arbetet, av 17 planerade projekt har 2–3 skjutits upp på grund av att det har varit svårt för svenskar att få visum.

## Ledarskapsprogram

SI arbetar med ledarskapsprogram i syfte att bidra till att förutsättningar för utveckling genom långsiktiga relationer och aktiva nätverk. Inom anslaget för biståndsverksamhet

Creative Force



arbetar SI med fyra ledarskapsprogram; ett för unga opinionsbildare i MENA-regionen, ett för unga ledare inom näringslivet från Kina och Indien, en satsning på ungt kvinnligt ledarskap samt ett nytt program för sociala och digitala innovatörer från MENA-regionen.

Målet med programmen är att skapa förutsättningar för utveckling genom tillgång till nätverk och stärkt kompetens hos individer och institutioner och att bygga varaktiga, aktiva nätverk med unga ledare och potentiella framtida ledare världen över. SI:s bedömning är att målen för programmen har uppnåtts väl. De höga söktrycken till SI:s ledarskapsprogram visar på ökad kännedom och intresse för programmen och att de är relevanta och har gott rykte. SI:s uppföljningar visar att SI når rätt målgrupper, att programmen lyckats stärka individer i deras sociala engagemang och deras karriärer samt att deras sociala och professionella nätverk har breddats och fördjupats. SI arbetar aktivt för att utveckla nätverk av deltagare och för att tillvarata den relation som byggs med Sverige och svenska aktörer. SI ser stor potential i de nätverk som bildats som resultat av SI:s insatser. För att alltid vara relevanta arbetar SI ständigt med att se över och anpassa programmen efter behov och nya förutsättningar i regionen. SI startade under 2012 ett nytt program för att stötta sociala och digitala innovatörer från MENA-regionen och analyserar målgrupp och tema för ett nytt ledarskapsprogram i Sydasiens.

*Young Leaders Visitors Program (YLVP)* är ett interkulturellt ledarskapsprogram som syftar till att skapa en plattform för ett varaktigt utbyte mellan unga ledare i Sverige och MENA-regionen som aktivt arbetar för mänskliga rättigheter och demokratisk samhällsutveckling. Under 2012 genomfördes YLVP i två moduler, en i Sverige och en i Egypten med 28 deltagare från länderna Algeriet, Egypten, Jemen, Jordanien, Libanon, Marocko, Palestina, Sverige, Syrien och Tunisien. Intresset för att delta i programmet var högt med 820 ansökningar, vilket är en fördubbling av antalet ansökningar sedan 2011. Det höga söktrycket kan förklaras med att utlysningen har spridits på olika webbplatser, men också med att deltagare själva spridit utlysningen i sina nätverk.

Under 2012 färdigställde SI en treårsuppföljning av YLVP. Enkäten gick ut till samtliga 85 deltagare från de första tre åren (2008–2010), 43 av dessa deltog i studien. Uppföljningen visar att deltagarnas sociala nätverk både har breddats



och fördjupats genom deltagandet. Tre fjärdedelar uppger att de har relationer till andra alumner. Programmet har lyckats med att stärka individer: 91 procent uppger att deltagandet i YLVP har påverkat dem på ett personligt plan. 86 procent uppger att programmet haft en påverkan på institutionell nivå med nya initiativ eller stärkt ledarskap. 75 procent uppger att deltagandet påverkat på samhällsnivå genom aktivism, social förändring, politik och rättvisa. Uppföljningen visar att YLVP har nått rätt målgrupp där nästan alla har varit inblandade i verksamhet som främjar yttrandefrihet (94 procent). 86 procent har varit inblandade i verksamhet som främjar demokratisering och omkring en tredjedel har varit engagerad i aktiviteter som främjar fattigdomsminskning.

*She Entrepreneurs (SHE)* är ett program som syftar till att ge deltagarna praktiska verktyg och inspiration för hållbar förändring genom socialt entreprenörskap, det vill säga innovativa lösningar på samhällsproblem baserade på affärsmässiga metoder. Programmet bidrar även till att skapa ett nätverk av kvinnliga sociala entreprenörer i MENA-regionen och i Sverige. Bland 250 ansökningar antogs 20 kvinnor som fick möjlighet att gå ett ettårigt program med två utbildningsmoduler, varav en i Sverige och en i Amman. Från 2012 inkluderades även svenska deltagare. Deltagarna förutsattes vara engagerade i ett eget projekt inom social utveckling, exempelvis inom jämställdhet, yttrandefrihet eller hållbarhetsfrågor som utvecklades under programmet. I SI:s uppföljning uppger samtliga deltagare att programmet har stärkt dem som sociala entreprenörer och att de fått ett nätverk som de kan använda i sitt dagliga arbete. 88 procent uppger att de genom programmet fått nya kompetenser och verktyg som de kan använda i sitt dagliga arbete och kan tänka sig att rekommendera programmet till någon annan.

2012 startade SI programmet *Social Innovation in a Digital Context (SIDC)*. Programmet genomförs i samarbete mel-



Young Leaders Visitors Program

lan SI och Lunds universitet och fokuserar på kopplingen mellan digital teknologi och sociala och politiska förändringsprocesser. Programmet är utformat för att stötta sociala och digitala innovatörer från MENA-regionen som bedriver ett nyskapande arbete inom området, vilket syftar till att bidra till att främja mänskliga rättigheter och demokratiutveckling i hemländerna. De 15 deltagarna tillbringar sex månader i Sverige. SIDC är ett pilotprojekt och följs upp under 2013.

*Svenska institutets managementprogram Kina/Indien (SIMP Kina/Indien)* är en utbildning för unga ledare i näringslivet i

Prestationsområde - Kostnad per finansieringskälla, tkr	Utvecklings-samarbete UO 7	Förvaltning	Totalt
Ledarskapsprogram	17 670	7 542	25 212

Kina och Indien. Syftet är att stärka deltagarna som ansvarstagande ledare och att bygga ett varaktigt, aktivt nätverk mellan nyckelpersoner. I fokus står corporate social responsibility (CSR), det vill säga hållbart företagande och ledarskap på människans och miljöns villkor. Under 2012 bestod SIMP Kina/Indien av tre moduler i hemlandet och Sverige. Under 2012 deltog 19 personer från Kina och 18 från Indien. Totalt inkom 180 ansökningar i Kina och 92 i Indien, vilket resulterade i 70 intervjuer i Kina och cirka 60 i Indien. Rekryteringen gjordes i samarbete med Exportrådet.

Under 2012 genomförde SI en treårsuppföljning av SIMP Kina/Indien med en enkät, vilken hade en svarsfrekvens på 79 procent. Uppföljningen visar att SI har nått rätt målgrupp av seniora chefer och ledare som fortfarande tre år efter aktiviteten arbetar för förändring inom CSR-frågor i sina företag i Kina och Indien. Nästan alla deltagare arbetar nu som högre chefer eller mellanchefer i positioner där de kan påverka strategiska beslut. De flesta av deltagarna menar att den kunskap de fått genom programmet fortfarande är relevant i deras dagliga arbete (87 procent) och att de kunnat använda det de lärt sig för att ökat kunskapen om CSR-frågor i

sina företag (97 procent). Deltagarna upplever att programmet har stärkt deras karriärer och 84 procent anger att de använder SIMP som merit i sina cv:n. Programmet har också lett till ett kompetent och aktivt nätverk av CSR-expertiser som fortfarande håller kontakt med varandra (94 procent). Ungefär hälften av deltagarna har fortfarande kontakt med Sverige eller svenska organisationer.

## Informationsinsatser och evenemang

Informationsinsatser och evenemang är intressanta verktyg för att skapa dialog, utbyta kunskap och skapa relationer som bidrar till demokratisk utveckling i omvärlden. Under året har SI stött och arrangerat evenemang som aktualiserat frågor som mänskliga rättigheter och demokrati, kvinnors rättigheter och jämställdhet och jämlikhet och diskriminering. Målen för SI:s evenemang och informationsinsatser är beroende av projekt och sammanhang, måluppfyllelsen är generellt god och insatserna möter ofta ett mycket positivt gensvar vilket redovisas mer i detalj nedan.

Inom utgiftsområde 16 Integration och jämställdhet har SI i uppdrag att visa på svenska perspektiv och initiativ inom området prostitution och människohandel för sexuella ändamål. Målet är att öka intresset för och kännedomen om svenska värderingar och metoder i arbetet mot människohandel och prostitution kopplat till ett jämställdhetsperspektiv och att skapa goda förutsättningar för långsiktiga relationer och samarbeten. Aktiviteter arrangeras i nära samarbete med svenska och utländska aktörer inom det offentliga (polis, åklagare) samt frivilligorganisationer, journalister, politiker och opinionsbildare. SI bedömer att måluppfyllelsen är god inom projektet. SI ser ett ökat intresse för samarbeten. Under 2012 genomfördes aktiviteter i Berlin, Paris och Vilnius.

I Berlin anordnade SI ett dialogmöte med 22 deltagare från Sverige och Tyskland. I samband med mötet anordnades en publik visning av filmen *Som en Pascha* för 120 personer och en efterföljande paneldebatt i samarbete med ambassaden. På SI Paris anordnades en konferens med 100 deltagare och en workshop med 56 deltagare, främst praktiker inom rättsväsendet och sociala instanser. En paneldebatt genomfördes med deltagande av bland andra dåvarande statssekreterare Maria Arnholm. Även i Vilnius anordnade SI en konferens och workshop med 93 respektive 39 deltagare. SI anser att

Managementprogrammet Kina/Indien



diskussionerna har hållit en hög kvalitet och varit positiva. Som ett resultat av aktiviteterna noterar SI ett ökat intresse för fortsatt samarbete från projektets partner.

Inom uppdraget har journalistbesöket *Preventing and Combating Trafficking in Human Beings – The Swedish Example* genomförts i Sverige med fem journalister från Litauen, Ungern, Ukraina, Polen och Serbien. Syftet var att byta erfarenheter och idéer och att genom spridningseffekten nå ut till en större allmänhet i dessa länder. Besöket resulterade i 7 medieinslag med en bedömd räckvidd på cirka 685 000 personer och ett annonsvärde på drygt 120 000 kronor. Tillsammans med polis- och åklagarmyndigheten i Stockholm och Göteborg samt Länsstyrelsen i Stockholm arrangerade SI besöksprogrammet *Preventing and Combating Trafficking in Human Beings – The Swedish, Dutch and German Experiences*. Syftet med programmet var att erbjuda möjligheter att utbyta erfarenheter och idéer om Sveriges, Nederländernas och Tysklands perspektiv, metoder och initiativ i arbetet mot människohandel för sexuella ändamål och att etablera användbara nätverk mellan nyckelaktörer från länderna. Sex personer från Tyskland och fem från Holland deltog i dialogmöten med motsvarande aktörer i Sverige.

SI satte upp dokumentärteatern *SEVEN* i Litauen och Jordanien. Pjäsen, som genomförs i samarbete med utlandsmyndigheterna och producenten och regissören Hedda Krausz Sjögren, syftar till att höja angelägenhetsgraden för frågor om jämställdhet och kvinnors mänskliga rättigheter, samt att tillhandahålla verktyg för förändringsarbete på politisk, individ- och gräsrotsnivå. Pjäsen bygger på sju internationellt kända kvinnorrättsaktivisters historier och livsöden. De gestaltas av sju opinionsbildare eller beslutsfattare verksamma lokalt där den sätts upp och syftar till att öppna för diskussion om könsrelaterat våld i det offentliga rummet på personlig, lokal och nationell nivå. I Litauen



Dokumentärteatern SEVEN

visades pjäsen för 780 personer och i samband med det anordnade SI en större konferens med cirka 80 deltagare och en workshop. Insatsen har lett till ökat samarbete mellan länsstyrelser polis och åklagare i Sverige och Litauen. Projektet fick 37 medieinslag med en beräknad räckvidd på 1,8 miljoner människor. I Amman uppfördes *SEVEN* både på engelska och arabiska. Uppsättningarna sågs av 650 personer. I samband med pjäsen anordnade SI ett seminarium i samarbete med organisationen European Feminist Initiative IFE-EFI, på temat jämställdhet, på vilket mellan 40 och 50 personer närvarade. I Jordanien publicerades 7 artiklar med en beräknad räckvidd på 500 000 människor.

Prestationsområde - Kostnad per finansieringskälla, tkr	Främjande UO 5	Östersjö UO 5	Utvecklings-samarbete UO 7	Reform öst UO 7	Jämställdhet UO 13	Förvaltning	Totalt
Informationsinsatser och evenemang	584	1 163	639	1 946	887	4 123	9 342



*New Urban Topologies* (NUT) är ett internationellt projekt om stadsutveckling och demokrati. NUT genomförs i samarbete med Färgfabriken. Projektet bygger på en rörlig och öppen plattform som söker upp olika platser i världen och fokuserar på platsens specifika förutsättningar och komplexitet. Syftet är att utbyta erfarenheter mellan olika städer och intressenter på gräsrotsnivå, akademisk nivå och beslutsfattarnivå och på så sätt skapa en demokratisk plattform och ett nätverk för hållbar stadsutveckling. Från tidigare nedslag i Chisinau, Minsk och Alexandria kan SI se att projekten lett till nya samarbeten mellan bland annat KTH, studenter och städerna. Under 2012 arrangerades NUT i Amman och Mostar. Städerna genomgår olika urbana transformationer. Målet var att genom seminarier och möten utbyta erfarenheter om nya metoder, att främja öppenhet och samarbeten och att föra upp nya ämnen och aktörer med anknytning till stadsplanering på agendan. Totalt deltog 54 personer i Amman och 55 personer i Mostar. SI bedömer att måluppfyllelsen var god. Sammantaget fann deltagarna i projekten att NUT var ett värdefullt forum där studenter och yrkesverksamma från olika discipliner och länder kunde mötas och diskutera utveckling.

Article One i Skopje



Utställningen *Article One* är ett samarbete mellan SI och organisationen The Unstraight Museum. Namnet *Article One* syftar på artikel 1 i FN:s deklaration om de mänskliga rättigheterna. Projektet syftar till att sätta HBTO-frågan på agendan på politisk nivå, diskutera museernas ansvar och roller samt stödja HBTO-gräsrotsorganisationer i olika länder. I samarbete med svenska museer, utlandsmyndigheter och lokala HBTO-organisationer visades utställningen i Sankt Petersburg, Skopje och Pristina. Totalt sågs utställningen av cirka 1 200 personer. Genom ställningstagandet från svenska och lokala organisationer har projektet stött HBTO-organisationer och deras verksamhet. SI bedömer att projektet har god måluppfyllelse. I Sankt Petersburg tvingades projektet att inta en försiktig hållning då Ryssland under 2012 införde en ny lagstiftning som förbjuder så kallad "propaganda för homo-, bi- och transsexualitet" för ungdomar under 18 år. I anslutning till utställningen arrangerades en paneldebatt på temat museers roll och ansvar i samband med vad som uppfattas som känsliga frågor och i synnerhet HBTO-frågor.

Vandringsutställningen *Kreativa kvinnor - Innovationer från Sverige* syftar till att uppmuntra kvinnligt entreprenörskap, kreativt tänkande och innovationer. Utställningen visar uppfinningar av kvinnor aktiva i Sverige, hur människor i vardagliga situationer och inom alla områden i arbetslivet kan lösa problem på ett kreativt sätt för att hitta nya eller förbättra befintliga lösningar. Under 2012 visades utställningen i Sankt Petersburg och Kaliningrad. Totalt sågs utställningarna av cirka 13 000 personer och cirka 1 000 personer deltog i seminarier och workshops. I samband med utställningen i Kaliningrad genomfördes ett evenemang för alumner där före detta stipendiater och svenskstudenter träffades för att föra dialog kring kvinnligt ledarskap och nätverk. Efter alumnträffen har deltagarna startat en Facebookgrupp med 50 medlemmar som planerar gemensamma aktiviteter för 2013.

SI stödjer projektet *Litteraturrestan/Belarus* som genomförs tillsammans med producenten Maria Söderberg. Under 2012 genomfördes en författarturné med fyra svenska författare i olika städer i Vitryssland och Polen. Projektet görs inom ramen för reformsamarbete i Östeuropa och syftar till att främja det fria ordet och att skapa förutsättningar för relationer mellan Sverige, Vitryssland och grannländerna. Sammanlagt nådde evenemangen en publik på drygt 1 000 personer genom de olika läsningar som genomfördes på kulturhus och bibliotek.





# Talangmobilitet.

Länders förmåga till så kallad talangattraktion har blivit en nyckelfaktor för utveckling i en ökad global konkurrens. För att behålla en tätposition inom forskning och innovation är det viktigt för Sverige att kunna attrahera talangfulla studenter, forskare och medarbetare från andra länder. För att kunna bidra till utveckling, ökad tillgång till nätverk och stärkt kompetens hos individer och institutioner i våra samarbetsländer och till ökad internationalisering av högskolesektorn och näringslivet i Sverige, behöver Sverige och svenska aktörer ett starkt förtroende i omvärlden.

SI har i uppdrag att marknadsföra Sverige som studiedestination gentemot tredjeland, stödja svenskundervisning och Sverigestudier i utlandet, fördela nationella stipendier samt informera om svenska regler för arbetskraftsinvandring från tredjeland. Uppdragen spänner över flera olika utgiftsområden och ändamål i statsbudgeten men med ett gemensamt mål att bidra till en ökad mobilitet av talanger och till internationalisering i Sverige. Sammantaget bedömer SI att den genomförda verksamheten svarar väl mot ändamålen i de olika utgiftsområdena och att den uppfyller de målsättningar som SI satt upp i verksamhetsplanen. Dock finns ett antal hinder av strukturell karaktär som behöver undanröjas, för att Sverige även i fortsättningen ska vara en attraktiv destination för studenter, forskare och kvalificerad arbetskraft från andra länder. SI har i dialog med Utrikesdepartementet och Utbildningsdepartementet pekat på de hinder som förhindrar talanger att komma till Sverige, till exempel bostadsbrist, viseringsregler, anmälningsavgift och betalningssätt. I september publicerades en debattartikel i *Dagens Nyheter* skriven av SI:s insynsråd och generaldirektör med rubriken ”Svensk byråkrati stoppar internationella talanger”. Att öka möjligheterna för utländska studenter att arbeta i Sverige efter sin studietid skulle även öka attraktiviteten av Sverige som studiedestination.

Under 2012 har SI tagit fram en strategi för ett integrerat arbete inom området talangmobilitet. SI ser tydliga synergieffekter med ett integrerat arbetssätt i nära samverkan med aktörer inom näringsliv, utbildning och forskning. Centralt är fungerande samarbeten med utlandsmyndigheter, lärosäten och andra svenska myndigheter. SI:s uppdrag på talangområdet har en röd tråd från marknadsföringen av svensk högre utbildning och Sverige som arbetsdestination, över stödet till svenska språket och nationella stipendieerbjudanden, till nätverksbyggande under stipendiaternas vistelse i Sverige, och alumnaktiviteter i samarbete

med bland annat utlandsmyndigheter och andra aktörer. Så byggs ett Sverigenätverk som tas vidare av SI, utlandsmyndigheter, svensk näringsliv, Business Sweden och andra aktörer.

## Marknadsföring av Sverige som destination för studier och arbete

SI informerar om och marknadsför svensk högre utbildning i andra länder. Målet är att öka kunskaperna om och intresset för utbildning och forskning i Sverige hos högt kvalificerade studenter och forskare i utlandet. I detta uppdrag samverkar SI med svenska lärosäten. SI har under 2012 haft ett fortsatt fokus på länderna Indien, Kina och USA – en prioritering som tagits fram inom *Study Destination Sweden*; ett nätverk bestående av SI och 31 svenska lärosäten. Som resultat av SI:s ökade fokus på Indien och Kina har dessa länder haft flest ansökningar (1 610 respektive 1 217) på masternivå till svenska universitet.

SI:s viktigaste redskap för att sprida information om studier i Sverige är webbplatsen [Studyinsweden.se](http://Studyinsweden.se). Under året hade webbplatsens fyra olika språkversioner (arabiska, engelska, kinesiska och ryska) cirka 1 844 000 besökare. En låg så kallad avvisningsfrekvens (som mäter hur många som lämnar sidan direkt) på 34 procent på startsidan, indikerar att webbplatsen har relevanta besökare som får den information de letar efter. Att webbplatsen har relevanta besökare styrks också av SI:s webbenkät där 78 procent uppger att de hittat den information de sökte, 77 procent uppger att de fått ny information om Sverige och 80 procent upplever att innehållet på webbplatsen är relevant för dem. Till webbplatsen tog SI fram två marknadsföringsfilmer kallade *My story* speciellt anpassade till de prioriterade marknaderna. SI bedömer att filmerna gett bra resultat med cirka 10 000 visningar. I samband med arbetet med NSU:s gemensamma digitala identitet och förändringarna på webbplatsen [Sweden.se](http://Sweden.se) har också [Studyinsweden.se](http://Studyinsweden.se) arbetats om. Det fortsatta arbetet med sociala medier som ett komplement till webbplatsen har fått genomslag genom att tillströmningen till [Studyinsweden.se](http://Studyinsweden.se) via sociala medier har ökat med 64 procent sedan 2011.

*Sweden Education Day* genomfördes tillsammans med svenska lärosäten i tre städer i Indien. Genom initiativet

Talangmobilitet			
Prestationsområde - Kostnader, tkr	Verksamhet	Förvaltning	Totalt
Marknadsföring av Sverige som destination för studier och arbete	4 570	6 803	11 373
Utbildning i svenska språket	13 008	5 843	18 851
Utdelning av stipendier	75 080	8 383	83 463
Verksamhet för stipendiater och alumner	2 994	3 713	6 707
Summa tkr	95 651	24 742	120 393

#### Marknadsföring av Sverige som destination för studier och arbete

2 webbplatser  
2 rekryteringsmässor  
5 nätverksträffar Sverige  
13 närvaro studentmässor  
2 närvaro professionella studentmässor  
3 studenttävlingar

#### Utbildning i svenska språket

1 webbkurs  
6 lärarkurser/Konferenser  
19 svenskkurser Paris  
45 bidrag lektorer  
74 bidrag korttidsvistelser  
5 bidrag sommaruniversitet  
46 bidrag gästföreläsare  
33 bidrag Strindberg 2012  
4 större bidrag Svenskcentra Minsk och Moskva, Riksföreningen Sverigekontakt, Hanaholmen

#### Utdelning av stipendier

3 503 ansökningar  
10 stipendieprogram  
753 stipendiater

#### Verksamhet för stipendiater och alumner

24 nätverksträffar NFGL  
6 700 alumner i SI:s nätverk

testade SI att på ett fördjupat sätt rikta kommunikationen i stället för att gå ut mer brett. Med stöd av den lokala alumnföreningen *Sweden Returned Alumni* deltog SI också i studentmässan *China Education Export* i Peking och i Shanghai. Mässan hade cirka 20 000 besökare i båda städerna. I den hårda internationella konkurrens som råder är tävlingar ett annorlunda sätt att nå ut till duktiga studenter. Målet med tävlingarna är att rekrytera kvalificerade studenter till utvalda program på svenska lärosäten samt att långsiktigt öka intresset för Sverige som studiedestination. SI genomförde under 2012 tillsammans med tre svenska lärosäten tävlingar för studenter i Indien och i USA med fokus på teknik och samhällsvetenskap. Tävlingsmomentet bestod av ett antal Sverigefrågor och frågor som rörde respektive deltagande masterprogram. Finalisterna i USA bjöds in till House of Sweden och fick möjlighet att möta de amerikanska Nobelpristagarna i samband med ett Nobelsymposium i Washington. SI gav även stöd till en tävling i Brasilien mot bakgrund av svenska lärosätens kommande

deltagande i *Science Without Borders*. Totalt inkom cirka 2 300 bidrag. I antagningen 2012 var de tre masterprogram som deltog i den indiska tävlingen 2011 de program som fick flest ansökningar från indiska studenter. Det finns också indikationer på att tävlingarna hade en spillöreffekt på liknande program på andra universitet. SI följer upp resultatet av 2012-års tävlingar under 2013.



SI är samordnande myndighet för internationella informationsinsatser om Sverige som arbetsdestination och samarbetar med övriga aktörer såsom Arbetsförmedlingen, Eures, Migrationsverket och utlandsmyndigheter. Samarbetet med utlandsmyndigheterna är viktigt. Målsättningen med SI:s insatser är att öka intresset för Sverige hos arbetssökande tredjelandsmedborgare. SI bedömer att det varit ett ökat intresse för Sverige som arbetsdestination under året, men framförallt från arbetssökande inom EU, med ökade

Prestationsområde - Kostnad per finansieringskälla, tkr	Främjande UO 5	Utbildning UO 16	Förvaltning	Totalt
Marknadsföring av Sverige som destination för studier och arbete	377	4 192	6 803	11 373

andel besök på webbsidan. SI bedömer att de riktade satsningarna givit bra resultat. Under 2012 har en myndighetsgemensam rapport tagits fram av SI, Arbetsförmedlingen och Migrationsverket för att utreda hur ökade informationsinsatser ytterligare ska kunna underlätta arbetskraftsinvandringen från tredjeland.

SI:s viktigaste kommunikationsverktyg inom uppdragen är webbplatsen Workinginsweden.se. Under 2012 hade webbplatsen cirka 570 000 besökare (2011: 476 668), en ökning med cirka 20 procent sedan 2011. Webbplatsen har en mycket låg avvisningsfrekvens på 27 procent på startsidan (2011: 25 procent), något som tyder på att relevanta besökare hittar till webbplatsen. Förfrågningar från svenska ambassader i södra Europa om samarbeten har ökat, liksom antalet besökare på webbplatsen från bland annat Storbritannien (41 procent), Spanien (72 procent), Grekland (29 procent) och Italien (41 procent). Ökningen antas vara ett resultat av den senaste tidens stigande arbetslöshet i Europa. SI anser att det finns behov av ytterligare informationsinsatser i Sverige för att samordna insatserna, men framför allt behövs en matchning av lediga tjänster vid svenska företag och intresserade arbetstagare med rätt profil och yrkesbakgrund.

Under 2012 har SI genomfört två riktade marknadsföringsinsatser. SI deltog på rekryteringsmässan i Utrecht i Nederländerna och med en virtuell monter på en 3D-mässa för ingenjörer i Spanien. SI:s monter besöktes av cirka 1 900 personer och var därmed den fjärde mest besökta. Ett resultat av mässan blev 250 tjänsteansökningar till ABB i Ludvika. Därutöver har SI arrangerat nätverksmöten med olika intressenter från näringslivet och offentliga institutioner i Stockholm, Kalmar, Halmstad, Ludvika och Umeå.

## Utbildning i svenska språket

SI ger bidrag, stöd och utbildning till institutioner, lärare och studenter med målsättningen att öka kunskaperna om och intresset för Sverige och det svenska språket hos personer som är intresserade av att arbeta eller studera i Sverige. I detta arbete samarbetar SI med 225 utländska universitet som har undervisning i svenska som främmande språk. Totalt studerar cirka 40 000 personer svenska vid dessa universitet. SI bedömer att insatserna har god måluppfyllelse. SI ser en ökad efterfrågan på dessa insatser och intresset för att studera svenska har ökat. Undervisningen finansieras av universiteten och SI står för kontakten med Sverige och olika former av stöd till institutioner, lärare och studenter genom kurser, konferenser, gästföreläsare, vistelser i Sverige och undervisningsmaterial.

Undersidan *Svenska språket i världen* på Si.se är en samlingspunkt för information om utbildning i svenska språket. SI erbjuder en webbkurs i svenska som främmande språk med lärarstöd som bland andra kan används av yrkesverkssamma internationella studenter och lokalanställda vid utlandsmyndigheter. SI arrangerar årligen fortbildningskonferenser för svensklärare i utlandet. Samtidigt erbjuds studenterna sommarkurser i svenska i Sverige, terminsvistelser vid folkhögskola och kortare vistelser för till exempel uppsatsskrivande. Under 2012 arrangerades konferenser i Sverige, Ryssland, Estland (för de baltiska länderna, Vitryssland och Kaliningrad) och USA samt en lärarutbildning på Tjörn.

SI stödjer svenskundervisningen vid finskspråkiga skolor i Finland genom projektet *Svenska nu* som projektleds vid Hanaholmens kulturcentrum. SI ingår i ett nordiskt samarbete (Samarbetsnämnden för Nordenundervisning i utlandet, SNU/NMR) med motsvarande myndigheter eller mi-

Prestationsområde - Kostnad per finansieringskälla, tkr	Främjande UO 5	Utbildning UO 16	Uppdrag	Förvaltning	Totalt
Utbildning i svenska språket	8 125	3 641	1 241	5 843	18 850

nisterier i Danmark, Finland, Island och Norge. Den årliga konferensen inom samarbetet ägde 2012 rum på SI i Paris och riktades till dem som undervisar i något nordiskt språk i Frankrike, Spanien, Portugal, Italien och Grekland.

SI ger stöd till svenskcentret i Minsk och Rysk-svenska centret vid Russian State University for the Humanities i Moskva. Svenskcentret har sedan ambassadens stängde fungerat som ett fönster för Sverige i Vitryssland. Deras språkkurser har cirka 100 deltagare varje år. SI bidrar till lokalkostnader, internet med mera. Kurserna attraherar många som är intresserade av alternativa samhällslösningar. SI ger också bidrag till Riksföreningen Sverigekontakt.

SI arrangerar svenskkurser på SI i Paris. Under 2012 gavs 38 olika kurser på fyra olika nivåer till 400 studenter. SI upplever ett stort intresse för kurserna, detta ses bland annat genom att SI fyller kurserna utan marknadsföring. 60 procent av de som studerat svenska i Paris uppger att de har använt svenska i sitt arbete eller privatliv efter kursen. SI ser potential i att arbeta mer riktat med svenskundervisning mot vissa segment inom målgruppen talang i Paris, till exempel svenska företag.

Under 2012 hade SI:s verksamhet kring svenska språket särskilt fokus på Strindbergsåret (se sida 16).

## Utdelning av stipendier

SI administrerar sammanlagt 10 stipendieprogram med delvis olika mål inom utgiftsområde 5 Internationell samverkan, utgiftsområde 7 Internationellt bistånd och utgiftsområde 16 Utbildning och universitetsforskning.

För stipendieprogram inom underindelning Samarbete inom Östersjöregionen inom utgiftsområdet Internationell samverkan är målet med stipendieverksamheten att bidra till att skapa långsiktiga nätverk mellan Sverige och länder i Östersjöregionen. För stipendieprogrammen med finansiering från utgiftsområdet Internationellt bistånd är målet att långsiktigt bidra till utveckling i samarbetslandet genom att skapa förutsättningar för en stärkt kompetens hos deltagande stipendiater. För stipendieprogrammen inom utgiftsområdet Utbildning och universitetsforskning är målet att skapa förutsättningar för en ökad internationalisering av



Sommarkurs i svenska

svensk högre utbildning genom att ge utländska studerande och forskare möjlighet till studier vid svenska universitet och högskolor. Inom vissa program ges svenska studenter och forskare möjlighet att studera vid utländska universitet i samma syfte. SI bedömer att samtliga program har god målpuppfyllelse vad avser utbetalade stipendier i förhållande till verksamhetsplanen.

Relationer och nätverk är centralt för att kunna bidra till målen inom samtliga utgiftsområden. SI har därför inför 2012 stärkt den relationskapade delen i sitt arbete med stipendiater och alumner (se sida 39).

För att ytterligare bidra till ökad internationalisering av svensk högre utbildning framhåller SI vikten av att se över utländska studenters möjlighet att arbeta i Sverige efter sin studietid. Detta skulle öka attraktiviteten av Sverige som studiedestination hos kvalificerade studenter och på så sätt också bidra till ökad målpuppfyllelse även för övriga mål.

Totalt delade SI ut 753 stipendier till studenter, doktorander och forskare (se specifikation per stipendieprogram på sida



41). Stipendieprogrammen samordnas inom det gemensamma varumärket *Swedish Institute Scholarship Programs* i syfte att skapa en tydlig kommunikation mot målgruppen och de svenska lärosätena. De olika programmen beskrivs nedan.

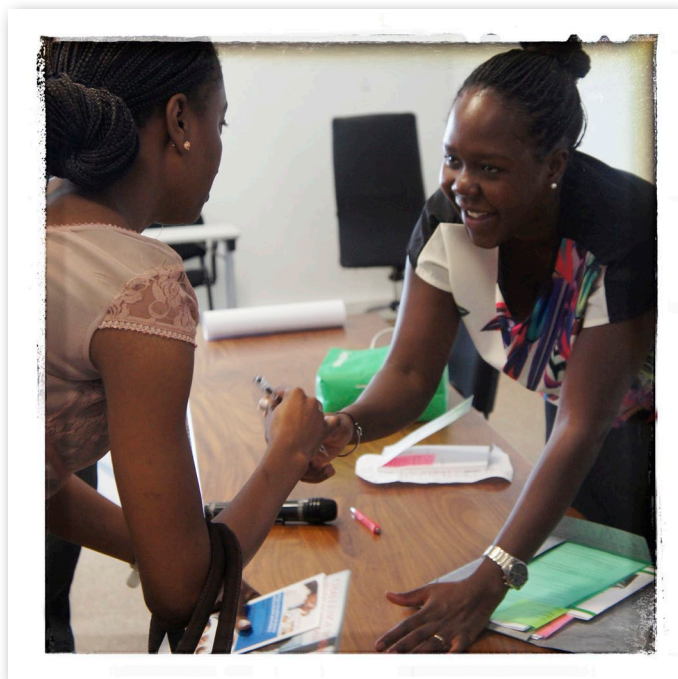
*Visbyprogrammet*, en del av SI:s Östersjösamarbete, syftar till att utveckla kontakter och relationer i Östersjöregionen och dess närområden genom stipendier och stöd till individuell mobilitet. Programmet vänder sig till nyckelpersoner såsom studenter på avancerad nivå, doktorander, forskare och experter från regionens länder (Estland, Georgien,

Lettland, Litauen, Moldavien, Polen, Ryssland, Sverige, Ukraina och Vitryssland). Med anledning av att stödet till akademiskt institutionssamarbete inom *Visbyprogrammet* har fasats ut under 2012 har SI haft som målsättning att utöka antalet stipendier inom programmet, vilket i jämförelse med 2011 resulterade i omkring 70 procent fler beviljade stipendier inom kategorin doktorander och forskare, respektive cirka 25 procent fler inom kategorin studenter på masternivå. Under 2012 noterade SI en fördubbling på antal stipendier för utresande svenskar.

Under 2012 har SI infört en andra ansökningsomgång inom ramen för *Visbyprogrammets* stipendier för utresande svenskar. Syftet har varit att dels öka det svenska deltagandet i Östersjösamarbetet, dels uppnå jämnare ansökningstryck och budgetanvändning under verksamhetsåret. Målsättningen för marknadsföringen av *Visbyprogrammet* under 2012 har varit att bibehålla tidigare söktryck från Vitryssland och att öka andelen sökande från Georgien och i synnerhet Moldavien. Ansträngningar har även gjorts för att bredda söktrycket från Ryssland. Under 2013 ska SI arbeta med kommunikationen av *Visbyprogrammet* samt med att i högre grad integrera det med övriga delar av Östersjösamarbetet. SI ser potential i att genom att hitta synergier mellan befintliga stödformer kunna bidra till ett ökat erfarenhetsutbyte mellan olika sektorer och initiera nya samarbeten för utveckling i Östersjöregionen.

Stipendieprogrammet *Swedish Institute Study Scholarships* inrättades 2011 i samband med att studieavgifterna för så kallade tredjelandsstudenter infördes. Stipendier på kandidat- och masternivå till studenter från länder vilka enligt OECD:s biståndskommitté Development Assistance Committee (DAC) tar emot biståndsmedel (så kallade ODA-länder). Det övergripande syftet med stipendieprogrammet är att bidra till kvalificerad kompetensförsörjning i utvecklingsländerna.

Stipendieinformation i Maputo



Prestationsområde - Kostnad per finansieringskälla, tkr	Främjande UO 5	Östersjö UO 5	Utvecklings-samarbete UO 7	Reform öst UO 7	Utbildning UO 16	Uppdrag	Förvaltning	Totalt
Utdelning av stipendier	1 710	20 259	39 299	7 151	656	6 003	8 383	83 463

2012 ökade programmets totala budget från 30 till 50 miljoner kronor och programmet delades upp i två kategorier med inriktning mot olika länder. Kategori 1 utgörs av de ursprungliga 12 prioriterade länderna och kategori 2 av samtliga övriga cirka 126 ODA-länder. Det finns ett starkt söktryck inom bägge kategorierna. Antalet sökande inom kategori 1 har ökat markant, med – liksom 2011 – flest ansökningar från Etiopien och Bangladesh. Av drygt 900 ansökningar beviljade SI 56 stipendier. SI har under året gjort två platsbesök för marknadsföring till Moçambique och Kambodja. Av cirka 900 sökande inom kategori 2 beviljades stipendier för 72 studenter från 25 länder. Flest ansökningar kom från Kina och Indien.

Under året genomförde SI en uppföljning av vilka relationer som skapats mellan studenter och aktörer i Sverige genom stipendierna. Enkäten skickades till 754 personer som mellan 2005 och 2011 fått stipendium genom *Svensk-turkiska stipendieprogrammet*, *Master in Sweden for East Europe*, *Gäststipendieprogrammet*, *Visbyprogrammet*, *Bilaterala stipendieprogrammet* eller *Master for Key Personnel*. Enkäten fick en svarsfrekvens på 41 procent. Av respondenterna uppger 26 procent att de haft kontakt med Sverige, svenska företag, institutioner eller individer en gång i månaden eller oftare i ett professionellt sammanhang. 66 procent uppger att de aldrig eller någon gång haft professionell kontakt med Sverige. 45 procent uppger att de haft kontakt med Sverige en gång i månaden eller oftare i privata sammanhang, och 46 procent uppger aldrig eller någon gång. Resultaten visar på en stor utvecklingspotential. Under året har SI prioriterat den relationsskapande delen i verksamheten.

## Verksamhet för stipendiater och alumner

Mot bakgrund av de stora resurser som läggs på talang via marknadsföring av Sverige som arbets- och studiedestination, utbildning, stöd till studier i svenska språket samt stipendier till in- och utresande studenter, ser SI att det är av största vikt att behålla och underhålla relationer med och mellan dessa individer. Målet med SI:s relationsskapande verksamhet med alumner och blivande alumner är att fördjupa utbytet och kontakten med och mellan stipendiater och Sverige. Under 2012 har målet varit att bygga närmare relationer med utlandsmyndigheter och öka deras nätverk med de nya alumnerna. SI bedömer att detta mål uppnåtts



SI Network for Future Global Leaders

väl och har även under 2012 sammanställt och uppdaterat en övergripande alumnstrategi. I dag arbetar SI främst med alumner inom stipendieprogrammen och svenskstudenter, ambitionen för 2013 är att strategin inbegriper alla de som SI har utbyte med, såsom deltagare i ledarskapsprogram och hyresgäster i Paris.

Inom det relationsskapande arbetet bygger SI relationer med stipendiaterna under deras studier i Sverige via nätverket *SI Network for Future Global Leaders* (NFGL). Efter avslutade studier i Sverige överförs stipendiaterna till alumnätverket. Nätverket finansieras med medel från SI:s stipendieprogram och syftar till att skapa starka och långvariga relationer, intresse och förtroende för Sverige. SI anordnar aktiviteter, evenemang, workshops och företagsbesök runt om i Sverige. Under året har 24 aktiviteter genomförts med 867 deltagare. SI ser en potential i nätverken för det svenska näringslivet, varför SI kommer att utveckla kommunikationen kring verksamheten.

SI har kontakt med cirka 6 700 alumner, varav cirka 2 000 är aktiva i olika Facebookgrupper eller alumnföreningar eller

har deltagit i aktiviteter som fått stöd via SI. SI kommunicerar i dag med alumnerna digitalt, via Facebook och Alumnbloggen ([www.blogs.sweden.se/alumni](http://www.blogs.sweden.se/alumni)). Genom dessa kanaler kan SI informera om aktiviteter och arrangemang och föra dialog om frågor inom myndighetens temaområden. SI ser stor potential i att arbeta med alumnerna i samband med olika typer av insatser. Ett exempel på en insats under 2012 är att alumnföreningen i Kina, med 2 000 medlemmar, anordnade evenemang tillsammans med utlandsmyndigheterna i Peking och Shanghai i samband med att SI:s utställning *Innovative Sweden* visades. Evenemangen fick stöd från SI. Vidare har under året alumnverksamheten etablerats på flera utlandsmyndigheter, bland annat i Indonesien. Innan de nya stipendiaterna åkte till Sverige anordnade ambassaden ett evenemang där alumner fick träffa nya stipendiater. Alumnerna medverkade också på en utbildningsmessa. Andra alumnaktiviteter har genomförts i Sankt Petersburg

i anslutning till utställningen *Kreativa kvinnor* (se sida 32) på temat kvinnligt ledarskap och i Washington och Phnom Penh.

Under 2012 har SI tagit beslut om att avveckla webbplatsen Swedenintouch.se som blivit föråldrad. Kommunikationen med alumnerna och nätverkshanteringen behöver utvecklas. Eftersom öppna, kostnadsfria lösningar på sociala medier som exempelvis Facebook inte fungerar i alla länder, behöver SI ta fram en ny funktionell och hållbar plattform.

Tillsammans med UD genomförde SI 2012 för andra året initiativet *Global Swede* i syfte att uppmuntra studenter till att bli ambassadörer för en positiv bild av Sverige. Handelsministern delade ut diplom till utländska studenter från 24 lärosäten som särskilt valts ut.

Prestationsområde - Kostnad per finansieringskälla, tkr	Främjande UO 5	Östersjö UO 5	Utvecklings-samarbete UO 7	Reform öst UO 7	Utbildning UO 16	Förvaltning	Totalt
Verksamhet för stipendiater och alumner	237	697	1 298	366	397	3 713	6 707

Tabell 1: SI:s stipendieprogram

	Antal Sökande			Antal Beviljade			Antal Nyttjade		
	2010	2011	2012	2010	2011	2012	2010	2011	2012
Visbyprogrammet	717	570	444	141	126	155	256	165	262
Bilaterala stipendier	i.u.	i.u.	i.u.	15	11	12	31	20	20
Gäststipendier	2 464	209	240	37	34	28	142	92	59
Svensk-turkiska stipendieprogrammet	260	239	532	24	22	17	57	51	30
Scholarships for East Europe	0	155	318	0	11	11	0	14	18
Study scholarship -ODA	0	2 701	1 797	0	105	128	0	97	218
U Collage of Europe	16	13	9	5	5	5	4	5	4
U 1976 års fond för personutbyte	46	61	36	7	8	4	7	8	4
U Sida forskare SAREC 2012	i.u.	i.u.	i.u.	i.u.	i.u.	i.u.	250	228	118
North2North	i.u.	i.u.	35	i.u.	i.u.	23	25	21	20
<b>Totalt</b>	<b>3 503</b>	<b>3 948</b>	<b>3 376</b>	<b>229</b>	<b>322</b>	<b>383</b>	<b>772</b>	<b>701</b>	<b>753</b>

**Länder till vilka SI beviljat stipendier inom stipendieprogram som riktar sig till länder på ODA-listan (Swedish Institute Study Scholarships, Visbyprogrammet, Svensk-turkiska och SI Scholarships for East Europe)**

Albanien	Ghana	Mali	Sierra Leone
Argentina	Honduras	Makedonien	Sudan
Bangladesh	Indien	Maldiverna	Sydafrika
Bolivia	Indonesien	Mexiko	Syrien
Bosnien-Hercegovina	Iran	Moçambique	Tanzania
Brasilien	Jordanien	Moldavien	Thailand
Burkina Faso	Kenya	Montenegro	Turkiet
Kambodja	Kina	Nepal	Uganda
Colombia	Kirgizistan	Pakistan	Ukraina
Egypten	Kosovo	Peru	Vitryssland
Etiopien	Libanon	Rwanda	Västbanken-Gaza
Georgien	Malawi	Serbien	Zambia

**Lärärosäten som är mottagare av stipendiater länder på ODA-listan**

Blekinge tekniska högskola	Kungl. Tekniska högskolan
Chalmers tekniska högskola	Linköpings universitet
Göteborgs universitet	Linnéuniversitetet
Handelshögskolan i Stockholm	Luleå tekniska univ.
Högskolan i Borås	Lunds universitet
Högskolan Dalarna	Malmö högskola
Högskolan på Gotland	Malmö högskola
Högskolan i Gävle	Mittuniversitetet
Högskolan i Halmstad	Mälardalens högskola
Högskolan i Jönköping	Stockholms universitet
Högskolan i Skövde	Sveriges lantbruksuniv.
Högskolan Väst	Södertörns högskola
Karlstads universitet	Umeå universitet
Karolinska institutet	Uppsala universitet
Konstfack	Örebro universitet



# Organisationsutveckling.

Den omorganisation som inleddes under 2011 genomfördes den 1 januari 2012. Samtidigt skedde en verksamhetsövergång för Sidas Östersjöenhet till SI. Omorganisationen inom SI innebar att sex avdelningar blev tre, enheter inom avdelningarna bildades, avdelnings- och enhetschefer tillsattes och bemanningen i organisationen sågs över. Omställningen innebar i praktiken att flertalet av SI:s medarbetare fortsatte med sina arbetsuppgifter, medan ledningsorganisationen förändrades. För att internt tydliggöra de olika enheternas skilda roller har en ny arbetsordning och nya uppdragsbeskrivningar för enheterna tagits fram.

Under 2012 har också det verksamhetsutvecklingsarbete som SI inledde 2011 fortsatt. Förutom den omställning av stödsystem, kontoplan och andra administrativa rutiner som följde den omorganisation som trädde i kraft vid årsskiftet 2011/2012 har SI gjort en översyn vad gäller myndighetens styrning och uppföljning. En fördjupad beskrivning av verksamhetens processer, fortsatta analyser av SI:s målgrupper, en ny IT-strategi har tagits fram och arbetet med den strategiska kompetensförsörjningen har vidareutvecklats.

För att stödja organisations- och verksamhetsutvecklingen inleddes ett gemensamt ledarskapsutvecklingsprogram för samtliga chefer i slutet av 2012. Programmet fortsätter under våren 2013 och avslutas efter sommaren. Syftet är att skapa en grund för tydligt och samordnat ledarskap inom SI, med samsyn och en väl fungerande chefsgrupp som agerar och kommunicerar gemensamt.

Målet med organisationsutvecklingen är att SI ska öka sin förmåga att genomföra sin uppgift på ett relevant, innovativt och effektivt sätt. Bedömningen är att genomförda åtgärder har gett förväntade resultat och lagt god grund för att fullt ut nå målsättningen under kommande år. Utvecklingsinsatserna fortsätter under 2013.

## SI i utveckling

### Kompetens och personal

I slutet av 2012 hade SI 141 anställda medarbetare (omräknat till årsarbetskrafter 124) varav 44 män, vilket motsvarar 31 procent. De senaste åren har andelen män varierat

mellan 27 och 33 procent. Jämnast könsfördelning är det i åldersgruppen 46–50 år, där andelen män är 55 procent. I chefskretsen är cirka 50 procent män. SI har vuxit under 2012, både genom införlivandet av Sidas Östersjöenhet och genom rekryteringar. Av 40 rekryteringar var 17 nyrekryteringar. Genomsnittsåldern på SI är 43 år.

Under året har 75 medarbetare genomgått en heldags förvaltningsutbildning. Syftet var att fördjupa medarbetarnas kunskaper inom förvaltningsområdet och i sina roller som statstjänstemän. Utöver det program för ledarskapsutveckling som beskrivits ovan har en chefsutbildning genomförts i tre block med syfte att höja chefernas kompetens och kunskap inom arbetsgivarpolitik, arbetsmiljö, rehabilitering, lönepolitik.

Slutligen har 35 interna föreläsningar (kopplade till olika delar i verksamheten) genomförts och 60 av SI:s medarbetare har deltagit i drygt 100 individuella kompetensutvecklingsinsatser under året.

Den totala sjukfrånvaron var 3,6 procent under 2012 (2011: 1,3 procent). Orsaken till att sjukfrånvaron ökade var ett antal långtidssjukskrivningar första halvåret 2012. En övervägande majoritet av de långtidssjukskrivna har kommit tillbaka i arbete efter sommaren och vid slutet av året var både kort- och långtidssjukfrånvaron tillbaka på en låg nivå. Arbetsgivaren har under året vidtagit åtgärder, som beskrivs under stycket arbetsmiljö, för att i tidigt skede uppmärksamma, förebygga och åtgärda långtidssjukskrivningar.

### Arbetsmiljö

Arbetsmiljöarbetet har fortsatt under året med satsningar för att stärka organisationen och medarbetarna individuellt och för att förbättra den fysiska miljön. Exempel på åtgärder är utbildningar som ledarskapsutvecklingsprogrammet, utvecklingssamtal, värdegrundsarbete, införandet av friskvårdstimme, höjd friskvårdsersättning och gemensamma friskvårdsinsatser. Därutöver har riktlinjer för att förebygga och åtgärda långtidssjukskrivning lagts fast.

### Utveckling av den strategiska kompetensförsörjningen

Med anledning av de organisationsförändringar som genomförts har SI analyserat vilken kompetens verksamheten kräver med utgångspunkt i myndighetens olika uppdrag och verksamhetsprocessbeskrivningar. I början av 2013

kommer den befintliga kompetensen att kartläggas och resultatet kommer att ligga till grund för myndighetens kompetensförsörjningsplan.

### **Värdegrundsarbete**

SI inledde under våren 2012 ett arbete med att skapa en gemensam värdegrund för alla medarbetare inom SI. Arbetet har omfattat moment som en medarbetarenkät, ett seminarium för all personal, workshops i organisationsöverskridande grupper med mera, delvis i samarbete med Kompetensrådet för utveckling i staten (KRUS). Målet är att medarbetarna på SI under första tertialet 2013 ska landa i en gemensam värdegrund för myndigheten.

### **Internstyrning och förvaltning**

SI har till skillnad från de flesta andra myndigheter en mycket splittrad finansieringsbild med anslag från flera olika utgiftsområden i statsbudgeten. Detta ställer särskilda krav på den interna styrningen. SI har under 2012 utvecklat den ekonomiska styrningen, dels för att kunna ge en mer rättvisande bild av myndighetens verksamhet till uppdragsgivare och intressenter, dels för att etablera en effektiv internstyrning som säkerställer att myndighetens verksamhet och resursfördelning bidrar till att SI genomför sina olika uppdrag på ett effektivt, förtroendefullt och relevant sätt. Detta arbete kommer att fortsätta under 2013 bland annat vidare utveckling av internstyrningen, intern samverkan samt arbetet med processororientering.

Den nya organisationen innebar behov av nya styrdokument, en ny kontoplan, ny arbetsordning med mera. En ny handläggningsordning för bidrag och stipendier är under beredning och en ny introduktionsutbildning planeras. En utredning inför införande av processbaserad arkivredovisning genomfördes under hösten 2012.

### **Ärendehantering och e-handel**

Under året har SI:s arbete med att vidareutveckla myndighetens ärendehanteringssystem Sirius fortsatt samtidigt som myndigheten upphandlat en ny leverantör av vidareutvecklingsinsatser. Det tekniska systemet är ett standardsystem som anpassats till SI:s behov. Systemet börjar bli mer stabilt och ett stort antal ansökningsformulär för bidrag och stipendier som SI handlägger har kommit på plats. Dock har ekonomidelen i Sirius inte kommit på plats fullt ut, liksom en fullt fungerande koppling mellan Sirius och stipendiernas tilldelade kontantkort. Detta har sin grund i svår-

righeter att betala ut stipendier till nyanlända stipendiater som inte har svenskt personnummer. De fortsatta utvecklingsinsatserna inriktas på att lösa dessa problem.

Till följd av den stora volymen av omställningsåtgärder med anledning av omorganisationen har myndigheten fått skjuta upp sitt utredningsarbete för att införa ett så kallat e-handelssystem till 2013.

### **Tidredovisning**

SI hade som ambition att utveckla tidredovisning redan under år 2011, men utvecklingsarbetet kom att senareläggas under den omorganisation som förbereddes och genomfördes vid årsskiftet 2011/2012. SI:s revisorer påpekade i sin granskning av årsredovisningen för 2011 på att fördelningen personalkostnaderna fortfarande baserades på uppskattningar av medarbetarnas tid. Utvecklingsarbetet startade under våren 2012 och ett tidredovisningssystem har tillämpats från 1 juli 2012, medan medarbetarna själva skattade sin tidsanvändning för det första halvåret. Det nya systemet ska tillgodose externa krav om fördelning av kostnader per prestation och interna behov av uppföljning. Enligt förordning (2000:605) om årsredovisning och budgetunderlag ska myndigheten redovisa kostnader per prestation. Eftersom tidredovisningen är ny för SI noteras att utfallet vid årsskiftet – som det redovisats av medarbetarna och med smärre initiala inkörningsproblem – har kvalitetsbrister. Utfallet i tidredovisningen måste därför bedömas och justeras för en mer relevant tidredovisning. Kvalitetsbristerna kommer att utredas och åtgärdas under inledningen av 2013 med målet att utfallet vid utgången av 2013 ska vara tillförlitligt.

### **Lokalförsörjning**

SI:s nuvarande hyresavtal i Stockholm (Slottsbacken 10) löper ut den 31 december 2013. Under 2012 har en intern översyn genomförts i syfte att identifiera vilka krav som ska ställas på en lokallösning från år 2014. Yttre omständigheter som måste vägas in i behovsbilden är att bokhandeln (Sweden Bookshop) har lagts ned under 2012 och att antalet medarbetare vid SI vuxit med ca 30 personer sedan nuvarande lokalavtal träffades (2008). Arbetet med en ny lokallösning fortsätter under inledningen av 2013, med avsikt att träffa ett nytt hyresavtal i god tid inför 2014.

### **Ny IT-strategi**

Under året har ett utredningsarbete genomförts för att ta fram en ny IT-strategi för SI. IT-strategin ska stödja att SI även fortsatt kan ligga långt fram i utvecklingen av verktyg för Sverigekommunikation och effektiv förvaltning. Avsikten är att den ska leda till en modern, funktionell och flexibel IT-lösning som kan möta behoven hos SI:s medarbetare, samarbetspartner och externa målgrupper. IT-lösningen ska ge SI:s målgrupper förbättrad tillgång till publicerade resultat och e-tjänster, och skapa en effektiv IT-plattform för SI:s medarbetare, samarbetspartner och vidareförmedlare.





---

# Återrappporteringskrav.

Intäkter och kostnader per verksamhets- och prestationsområden år 2012	47
Kostnadsfördelning per land inom respektive utgiftsområde/ underindelning samt uppdrag	48

### Intäkter och kostnader per verksamhets- och prestationsområden år 2012 (tkr)

Tabellen innehåller anslags- och uppdragsmedel samt avgiftsfinansierad verksamhet.

Myndighetens förvaltningskostnader är fördelade per verksamhets- och prestationsområde enligt särskilda fördelningsnycklar som finns beskrivna under tilläggsupplysningar.

Indelningen är ny för 2012 och därför saknas jämförelsetal.

Verksamhets- och prestationsområden	Intäkter av anslag	Övriga intäkter	Kostnader
<b>Verksamhetsområde: Skapa intresse och förtroende för Sverige</b>			
<b><u>Prestationsområden</u></b>			
Bilden av Sverige i utlandet	1 893	77	-1 970
Sverigekommunikation via digital och tryckt information	31 573	3 405	-35 626
Relationsskapande möten	7 016	1 277	-8 293
Evenemang	26 512	6 567	-33 079
Journalistbesök och strategiskt arbete mot utländska medier	4 630	12	-4 642
<b>Summa Skapa intresse och förtroende för Sverige</b>	<b>71 624</b>	<b>11 338</b>	<b>-83 610</b>
<b>Verksamhetsområde: Utveckling i Sveriges närområde</b>			
<b><u>Prestationsområden</u></b>			
EU-projekt	1 753	5	-1 758
Informationsaktiviteter och rådgivning	9 491	714	-10 205
Ledarskapsprogram	7 146	568	-7 714
Stöd till projektinitiering	33 507	207	-33 714
Projektstöd	32 264	207	-32 471
<b>Summa Utveckling i Sveriges närområde</b>	<b>84 161</b>	<b>1 701</b>	<b>-85 862</b>
<b>Verksamhetsområde: Utveckling i Sveriges omvärld</b>			
<b><u>Prestationsområden</u></b>			
Expertbesök	8 865	15	-8 880
Informationsinsatser och evenemang	9 322	20	-9 342
Ledarskapsprogram	25 176	36	-25 212
Projektstöd till expert- och kulturutbyten	11 329	159	-11 488
<b>Summa Utveckling i Sveriges omvärld</b>	<b>54 692</b>	<b>230</b>	<b>-54 922</b>
<b>Verksamhetsområde: Talangmobilitet</b>			
<b><u>Prestationsområden</u></b>			
Marknadsföring av Sverige som destination för studier och arbete	3 118	8 255	-11 373
Verksamhet för stipendiater och alumner	5 166	1 540	-6 706
Utdelning av stipendier	76 200	7 262	-83 462
Utbildning i svenska språket	12 820	6 031	-18 851
<b>Summa Talangmobilitet</b>	<b>97 304</b>	<b>23 088</b>	<b>-120 392</b>
<b>Totalt</b>	<b>307 781</b>	<b>36 357</b>	<b>-344 786</b>

**Kostnadsfördelning per land inom respektive utgiftsområde/underindelning samt uppdrag (tkr)**

Land	Utg 5 (A)	Utg 5 (B)	Utg 7 (C)	Utg 7 (D)	Utg 13	Utg 16	Uppdrag	Totalt
Ryssland	1 257	20 064			20	1 201	555	23 099
Ukraina	70	12 653	4	707	6	220	3	13 664
Litauen	341	8 594			334			9 269
Polen	1 058	8 096			10		16	9 180
Vitryssland	306	6 301		1 843		261	10	8 721
Kina	2 172		5 399			635	7	8 214
Lettland	237	7 632					3	7 872
Estland	177	6 972						7 149
Indien	42		5 928			752		6 722
USA	2 302					739	1 747	4 788
Georgien	70	1 596		2 618		30		4 314
Frankrike	3 450				360	51	372	4 234
Etiopien	1		3 185					3 185
Uganda	-13		2 021				1 058	3 066
Turkiet	36		10	2 973		28		3 046
Egypten	447		2 554					3 001
Serbien	157		101	2 306	13	161		2 738
Rwanda			682				1 918	2 599
Tanzania			1 332				1 170	2 502
Bangladesh			2 427					2 427
Västbanken-Gaza			2 303				6	2 309
Jordanien			2 116					2 116
Bolivia	2		349			1	1 287	1 639
Tyskland	1 064	10			159		258	1 491
Tunisien			1 251				62	1 314
Kenya	2		1 269					1 272
Moldavien	3	693		537			29	1 262
Syrien	1		1 216				7	1 224
Brasilien	1 031		112			73		1 216
Algeriet			1 165				7	1 172

forts. Land	Utg 5 (A)	Utg 5 (B)	Utg 7 (C)	Utg 7 (D)	Utg 13	Utg 16	Uppdrag	Totalt
Kanada	607					36	461	1 104
Finland	66	17					1 001	1 084
Bosnien-Hercegovina	32			871			120	1 023
Yemen			1 003					1 003
Libanon	48		946					994
Korea, Syd	426						500	926
Albanien	1			853				854
Zambia	1		790			1		791
Indonesien	9		739			6		754
Japan	515					10	205	730
<b>Summa 40 största länderna</b>	<b>15 920</b>	<b>72 629</b>	<b>36 903</b>	<b>12 708</b>	<b>903</b>	<b>4 205</b>	<b>10 801</b>	<b>154 068</b>
Sverige	128 205	15 422	21 357	4 163	23	3 870	4 588	177 627
Övriga länder (75 st)	2 907	37	6 421	1 543	101	812	1 269	13 091
<b>Totalt</b>	<b>147 031</b>	<b>88 089</b>	<b>64 681</b>	<b>18 414</b>	<b>1 027</b>	<b>8 886</b>	<b>16 658</b>	<b>344 786</b>

## Förklaring:

Utg område 5 (A) : Internationell samverkan, myndighetsanslaget.

Utg område 5 (B) : Internationell samverkan, Samarbete inom Östersjöregionen

Utg område 7 (C): Internationellt bistånd, Biståndsverksamhet

Utg område 7 (D): Internationellt bistånd, Reformsamarbete i Östeuropa

Utg område 13: Integration och jämställdhet, särskilda jämställdhetsåtgärder

Utg område 16: Utbildning och universitetsforskning, särskilda utgifter inom universitet och högskolor



---

# Finansiell redovisning.

Resultaträkning	51
Balansräkning	52
Anslagsredovisning	54
Tilläggsupplysningar och noter	57
Sammanställning väsentliga uppgifter	67

RESULTATRÄKNING (tkr)		2012	2011
<b>Verksamhetens intäkter</b>			
Intäkter av anslag	Not 1	166 769	139 073
Intäkter av avgifter och andra ersättningar	Not 2	4 808	5 502
Intäkter av bidrag	Not 3	19 896	22 303
Finansiella intäkter		117	89
<b>Summa</b>		<b>191 590</b>	<b>166 967</b>
<b>Verksamhetens kostnader</b>			
Kostnader för personal	Not 4	-78 830	-65 280
Kostnader för lokaler	Not 5	-12 767	-11 252
Övriga driftkostnader	Not 6	-97 381	-88 746
Finansiella kostnader	Not 7	-298	-206
Avskrivningar och nedskrivningar		-2 962	-1 946
<b>Summa</b>		<b>-192 238</b>	<b>-167 430</b>
<b>Verksamhetsutfall</b>		<b>-648</b>	<b>-463</b>
<b>Transfereringar</b>			
Medel som erhållits från statsbudgeten för finansiering av bidrag	Not 1	141 012	90 229
Medel som erhållits från myndigheter för finansiering av bidrag	Not 8	11 537	23 439
Övriga erhållna medel för finansiering av bidrag		0	483
Lämnade bidrag	Not 9	-152 549	-114 151
<b>Saldo</b>		<b>0</b>	<b>0</b>
<b>Årets kapitalförändring</b>	Not 10	<b>-648</b>	<b>-463</b>

BALANSRÄKNING (tkr)		2012-12-31	2011-12-31
<b>TILLGÅNGAR</b>			
<b>Immateriella anläggningstillgångar</b>			
Dataprogram	Not 11	4 334	5 870
<i>Summa immateriella anläggningstillgångar</i>		4 334	5 870
<b>Materiella anläggningstillgångar</b>			
Förbättringsutgifter på annans fastighet	Not 12	13	29
Maskiner, inventarier, installationer m.m.	Not 13	2 148	1 854
<i>Summa materiella anläggningstillgångar</i>		2 161	1 883
<b>Varulager m.m.</b>			
Varulager och förråd	Not 14	126	766
<b>Fordringar</b>			
Kundfordringar		51	549
Fordringar hos andra myndigheter	Not 15	4 686	5 598
Övriga fordringar		638	511
<i>Summa fordringar</i>		5 375	6 658
<b>Periodavgränsningsposter</b>			
Förutbetalda kostnader	Not 16	4 538	5 249
Upplupna bidragsintäkter	Not 17	660	2
<i>Summa periodavgränsningposter</i>		5 198	5 251
<b>Avräkning med statsverket</b>			
Avräkning med statsverket	Not 18	36 809	28 304
<b>Kassa och bank</b>			
Kassa och bank		1 095	585
<b>SUMMA TILLGÅNGAR</b>		<b>55 098</b>	<b>49 317</b>

<b>BALANSRÄKNING (tkr), forts</b>		<b>2012-12-31</b>	<b>2011-12-31</b>
<b>KAPITAL OCH SKULDER</b>			
<b>Myndighetskapital</b>			
Balanserad kapitalförändring	Not 19	0	-415
Kapitalförändring enligt resultaträkningen		-648	-463
<i>Summa myndighetskapital</i>		-648	-878
<b>Avsättningar</b>			
Avsättningar för pensioner	Not 20	199	-
<b>Skulder m.m.</b>			
Lån i Riksgäldskontoret	Not 21	6 422	7 266
Skulder till andra myndigheter	Not 22	3 177	3 882
Leverantörsskulder		20 785	22 744
Övriga skulder	Not 23	1 294	1 324
<i>Summa skulder m.m</i>		31 678	35 216
<b>Periodavgränsningsposter</b>			
Upplupna kostnader	Not 24	7 015	4 476
Oförbrukade bidrag	Not 25	16 811	10 503
Övriga förutbetalda intäkter		43	-
<i>Summa periodavgränsningsposter</i>		23 869	14 979
<b>SUMMA KAPITAL OCH SKULDER</b>		<b>55 098</b>	<b>49 317</b>



## ANSLAGSREDOVISNING 2012

## Redovisning mot anslag (tkr)

Anslag	Ingående överföringsbelopp	Årets tilldelning enligt regleringsbrev	Omdisponerade anslagsbelopp	Indragning	Totalt disponibelt belopp	Utgifter	Utgående överföringsbelopp
<b>Utgiftsområde 5 Internationell samverkan</b>							
1:9 ap.1 Svenska institutet, ramanslag	2 516	94 212			96 728	-96 190	538
<b>1:11 Samarbete inom Östersjöregionen</b>							
<b>ap.2 Samarbete inom Östersjöregionen</b>							
ap.2.1 Visbyprogrammet, ramanslag (avslutat)	1 659			-1 659	0		0
ap.2.2 Ledarskapsprogrammet, ramanslag (avslutat)	344			-344	0		0
ap.2.3 Demokratiinsatser i Ryssland, ramanslag	169	3 000		-169	3 000	-2 998	2
ap.2.4 Östersjösamarbete, ramanslag		109 515			109 515	-107 629	1 886
<b>Utgiftsområde 7 Internationellt bistånd</b>							
<b>1:1 Biståndsverksamhet</b>							
<b>ap.11 Utbyte och samarbete med ODA-länder</b>							
ap.11.1 Gäststipendier och expertutbyte, ramanslag	1 139	15 000		-689	15 450	-14 573	877
ap.11.3 Ledarskapsprogram och utbytesprogram för unga ledare, ramanslag	410	27 000			27 410	-23 349	4 061
ap.11.4 Stipendieprogram långsiktiga samarbetsländer	15 346	30 000		-14 446	30 900	-29 358	1 542
ap.11.5 Stipendieprogram OECD-DAC		20 000	-7 400		12 600	-10 151	2 449
<b>2:1 Reformsamarbete i Östeuropa</b>							
ap.5 Reformsamarbete i Östeuropa, ramanslag	1 775	24 350		-1 045	25 080	-23 014	2 066
<b>Utgiftsområde 13 Integration och jämställdhet</b>							
<b>3:1 Särskilda jämställdhetsåtgärder</b>							
ap.24 Särskilda jämställdhetsåtgärder - del till Svenska institutet, ramanslag	302	2 000		-302	2 000	-1 627	373
<b>Summa</b>	<b>23 660</b>	<b>325 077</b>	<b>-7 400</b>	<b>-18 654</b>	<b>322 683</b>	<b>-308 889</b>	<b>13 794</b>

## Redovisning av finansiella villkor (tkr)

2012

**1:9 ap.1 Svenska institutet**

Enligt regeringsbeslut tilldelad anslagskredit 2 826  
 Utnyttjad anslagskredit 0

Enligt regeringsbrev disponibel låneram i Riksgäldskontoret  
 för finansiering av anläggningstillgångar 15 000  
 Utnyttjad låneram 6 422

**1:11 ap.2.3 Demokratiinsatser i Ryssland**

Enligt regleringsbrev reglerat belopp avseende administration för verksamheten 300  
 Utfall avseende administration 300

**1:11 ap.2.4 Östersjösamarbete**

Enligt regleringsbrev reglerat belopp avseende administration för verksamheten 22 300  
 Utfall avseende administration 22 300

**1:1 ap.11.1 Gäststipendier och expertutbyte**

Enligt regleringsbrev reglerat belopp avseende administration för verksamheten 3 350  
 Utfall avseende administration 3 350

**1:1 ap.11.3 Ledarskapsprogram och utbytesprogram för unga ledare**

Enligt regleringsbrev reglerat belopp avseende administration för verksamheten 5 700  
 Utfall avseende administration 5 700

**1:1 ap.11.4 Stipendieprogram långsiktiga samarbetsländer**

Enligt regleringsbrev reglerat belopp avseende administration för verksamheten 3 000  
 Utfall avseende administration 2 500

**1:1 ap.11.5 Stipendieprogram OECD-DAC**

Enligt regleringsbrev reglerat belopp avseende administration för verksamheten 2 000  
 Utfall avseende administration 1 200

**2:1 ap.5 Reformsamarbete i Östeuropa**

Enligt regleringsbrev reglerat belopp avseende administration för verksamheten 4 600  
 Utfall avseende administration 4 600

Enligt regleringsbrev medel för svensk-turkiska stipendieprogrammet 5 000  
 Utfall 4 586

## Redovisning mot beställningsbemyndiganden i årsredovisningen 2012-12-31 (tkr)

Anslag	Not	Tilldelat bemyndigande	Ingående åtaganden	Utestående åtaganden per 31/12	Utestående åtaganden fördelat per år - 2013	2014	2015
<b>Utgiftsområde 5, Internationell samverkan</b>							
1:9 ap.1 Svenska institutet, ramanslag	27		2 442	1 792	1 600	192	-
<b>1:11 Samarbete inom Östersjöregionen</b>							
<b>ap.2 Samarbete inom Östersjöregionen</b>							
ap.2.3 Demokratiinsatser i Ryssland, ramanslag		1 000	-	-	-	-	-
ap.2.4 Östersjösamarbete, ramanslag		35 000	20 419	28 558	24 756	462	3 340
<b>Utgiftsområde 7, Internationellt bistånd</b>							
<b>1:1 Biståndsverksamhet</b>							
<b>ap.11 Utbyte och samarbete med ODA-länder</b>							
ap.11.1 Gäststipendier och expertutbyte, ramanslag		6 000	2 682	3 049	2 719	330	-
ap.11.3 Ledarskapsprogram och utbytesprogram för unga ledare, ramanslag	28	2 000	-	3 531	3 531	-	-
ap.11.4 Stipendieprogram långsiktiga samarbetsländer		22 000	9 923	13 916	13 916	-	-
ap.11.5 Stipendieprogram OECD-DAC		10 000	-	8 448	8 448	-	-
<b>2:1 Reformsamarbete i Östeuropa</b>							
ap.5 Reformsamarbete i Östeuropa, ramanslag		5 000	2 958	3 526	3 526	-	-
<b>Summa</b>		<b>81 000</b>	<b>38 424</b>	<b>62 820</b>	<b>58 496</b>	<b>984</b>	<b>3 340</b>

## TILLÄGGSUPPLYSNINGAR OCH NOTER

### Redovisnings- och värderingsprinciper m.m.

---

#### Allmänt

Årsredovisningen är upprättad i enlighet med förordningen (2000:605) om myndigheters årsredovisning och budgetunderlag (FÅB). Svenska institutet tillämpar förordningen om myndigheters bokföring (2000:606) avseende den ekonomiska redovisningen.

Belopp anges i tusentals kronor (tkr) om inget annat anges.

#### Dispenser från förordningar och föreskrifter

Svenska institutets betalningar sker endast via statsverkets checkräkning.

#### Upplysning om avvikelser från generella ekonomiadministrativa regler

SI kan inte redovisa jämförelsetal i resultatredovisningen p.g.a. ändrad indelning av verksamheten.

#### Avskrivningstider för anläggningstillgångar

För anläggningstillgångar gäller att värdet skall överstiga ett halvt prisbasbelopp och den ekonomiska livslängden vara minst tre år. Beloppskriteriet för anläggningstillgångarna avser fungerande enheter.

Följande avskrivningstider används:

Datorer	3 år
Övriga inventarier	5 år
Dataprogram	5 år

Avskrivningstiden för förbättringsutgifter på annans fastighet följer hyreskontraktets löptid.

#### Värdering av lager

Lagret som består av böcker och informationsmaterial har värderats enligt lägsta värdets princip.

Lagrets värde har beräknats enligt FIFO-metoden (först in - först ut). Artiklar som enligt myndighetens bedömning inte har något försäljningsvärde har ej tagits med i lagervärdet.

Denna värdering innebär en nedskrivning av lagervärdet med 90%.

Sweden Bookshop har lagts ner under året. Återstående lager efter nedläggning har uttrangerats.

#### Redovisning och värdering av fordringar och skulder

Fordringar och skulder i utländsk valuta har värderats till balansdagens kurs, 2012-12-31.

Utestående fordringar har efter enskild värdering upptagits till de belopp som beräknas bli inbetalda.

Brytdatum för bokföring av ingående och utgående fakturor är 2013-01-04. Utgående eller inkommande fakturor som avser nästkommande år men där fakturan mottagits eller skickats efter brytdatum redovisas som periodavgränsningsposter.

Beloppsgräns för periodiseringar är ett halvt prisbasbelopp.



## Redovisnings- och värderingsprinciper m.m. forts.

### Redovisning av erhållna bidrag

Bidrag som erhållits från utomstatliga givare och sedan betalats ut till utomstatliga mottagare redovisas endast i balansräkningen.

Årets transfereringar uppgår till 0,1 mkr (11,5 mkr) som tillhör den ovan beskrivna kategorin.

Oförbrukade bidrag som ska användas i verksamheten eller avseende framtida transfereringar redovisas som periodavgränsningspost. Motsvarande gäller fordringar avseende bidrag som använts i verksamheten eller transfereringar redovisas som upplupna bidragsintäkter.

### Kommentarer till utfallet

Omsättningen ökade med ca 63 mkr jämfört med föregående år. Anslagstilldelningen ökade för anslaget Samarbete inom Östersjöregionen samt Biståndsverksamhet. Totalt har anslagsförbrukningen ökat med 79 mkr. Uppdragsmedel minskade med 16 mkr, ett par större uppdrag upphörde under 2011.

Detta innebär att de flesta jämförelsetalen med föregående år uppvisar stora förändringar. Förändringen innebär bl.a. att förvaltningskostnaderna har ökat, se nedan, i och med att personalstyrkan har ökat.

<u>Förvaltningskostnader fördelade per utgiftsområden (tkr)</u>	2012	2011	2010
Utg 5 internationell samverkan, Svenska institutet	56 452	46 773	44 937
Utg 5 internationell samverkan, Samarbete inom Östersjöregionen	26 277	9 353	8 196
Utg 7 Internationellt bistånd, Biståndsverksamhet	16 623	18 668	15 458
Utg 7 Internationellt bistånd, Reformsamarbete i Östeuropa	5 757	5 678	6 083
Utg 13 Integration och jämställdhet	856	1 305	2 789
Utg 16 Utbildning och universitetsforskning	6 617	10 775	9 084
<b>Summa förvaltningskostnader</b>	<b>112 582</b>	<b>92 552</b>	<b>86 547</b>

### *Principer för fördelning av Sl:s förvaltningskostnader per utgiftsområde*

I ett första steg fördelas kostnaderna för central overhead (löner, hyror och övrigt) på övriga enheter, med hänsyn till nyttjandet av den gemensamma administrationen. Fördelningsnyckel är antalet anställda per enhet. I vissa fall viktas antalet anställda om nyttjandet avviker p.g.a. olika omständigheter. Exempelvis belastas kontoren i Paris och Visby av en lägre central overhead i vissa fall. Det beror på att kontoren belastas direkt av kostnad för t.ex. lokalhyra och andra direkta kostnader som också ingår i central overhead. I nästa steg fördelas kostnaderna för den centrala overheaden och övriga enheters förvaltningskostnader (främst lönekostnader) på Sl:s prestationer. Fördelningnyckel är antalet arbetade timmar per prestation. För att redovisa antalet timmar per prestation har två metoder använts under året. Under första halvåret skattades tiden procentuellt per prestation av respektive medarbetare. Därefter har ett tidredovisningssystem införts för inrapportering av faktiskt tid per prestation.

*Förvaltningskostnaderna har ökat med ca 20 mkr jämfört med föregående år.*

Ökningen beror på ökad anslagstilldelning, inkluderande övertagandet av Sidas östersjöenhet.

<u>Sweden Bookshop (tkr)</u>	2012	2011	2010
Intäkter	1 016	1 713	2 559
Kostnader	1 664	2 176	2 571
<i>Årets resultat</i>	-648	-463	-12
Ack resultat	-1 526	-878	-413

## Redovisnings- och värderingsprinciper m.m. forts.

<u>Svenska institutet i Paris (tkr)</u>	2012	2011	2010
Intäkter*	2 423	2 412	2 534
Verksamhetskostnader	2 366	2 230	2 204
<i>Nettokostnad</i>	-57	-182	-330
Förvaltningskostnader	11 062	11 015	11 196
<i>Medelsförbrukning</i>	11 005	10 833	10 866

*Varav intäkter för gästbostäder	428	414	379
----------------------------------	-----	-----	-----

<u>Redovisning av sjukfrånvaro (%)</u>	2012	2011	2010
--	------	------	------

Totalt	3,6	1,3	2,3
--------	-----	-----	-----

Andel av den totala sjukfrånvaron som avser långtidssjuka (60 dagar eller mer)	70,3	16,1	48,2
--	------	------	------

Kvinnor	4,9	1,6	3,1
Män	0,4	0,7	0,6
Anställda – 29 år	1,1	0,6	1,2
Anställda 30-49 år	4,7	1,6	3,0
Anställda 50 år -	2,1	0,9	1,1

Arvoden till och styrelseuppdrag för ledamöterna i Svenska institutets insynsråd 2012

<u>Namn</u>	<u>Styrelseuppdrag i andra myndigheter eller aktiebolag</u>	<u>Arvode (kr)</u>
Kjell Albin Abrahamson	-	4 350
Kent Härstedt	Greenbridge AB	7 250
Mari Jungstedt	Next Page AB	4 350
Olof Lavesson	Operahögskolan	5 800
David Neuman	Proventus AB, Artek OY AB, Djurgårdsbrunns Wårdshus AB och Ebra Konst och Förvaltningsaktiebolag AB	2 900
Anna Nilsson	-	5 800
Annika Rembe	Exportrådet, Svenska institutet i Alexandria och Verket för högskoleservice	
Jonas Törnblom	Malmberg Water AB	7 250
Eva Åkesson	Länsstyrelsen Uppsala län och Studentlitteratur AB	5 800

<u>Ersättning till ledande befattningshavare (tkr)</u>	2012	2011	2010
--	------	------	------

Skattepliktig ersättning till myndighetens chef, Generaldirektör Olle Wästberg, t.o.m. 2010-04-30			443
TF generaldirektör Thomas Carlhed, 2010-05-01 - 2010-09-30			275
Generaldirektör Annika Rembe, fr.o.m. 2010-10-01	1 095	1 087	264

## Noter (tkr)

Not 1	Intäkter av anslag	2012	2011
-------	--------------------	------	------

Intäkter av anslag består av inkomster från förbrukade statsanslag avseende verksamhetens utgifter och transfereringar (se även anslagsredovisningen).

*Inkomster från anslag enligt resultaträkning:*

Anslag för finansiering av verksamhetens utgifter	166 769	139 073
Anslag för finansiering av transfereringar	141 012	90 229
S:a	307 781	229 302

*Avräkning av anslag enligt anslagsredovisningen:*

Utgifter som avräknats mot anslag	-308 889	-229 741
-----------------------------------	----------	----------

Differensen avser förändring av semesterlöneskuld enligt undantagsregeln, 230 tkr, och finansiering av underskott i avgiftsbelagd verksamhet (Bokhandeln), 878 tkr  
Differensen mellan inkomster av anslag och avräkning av anslag uppgår därmed till totalt 1 108 tkr.

Not 2	Intäkter av avgifter och andra ersättningar	2012	2011
-------	---	------	------

Intäkter av avgifter består av följande:

*Avgifter enligt 4 § avgiftsförordningen:*

Konferenser och undervisning	2 300	2 314
Böcker och informationsmaterial	607	812
Övrigt	885	663
S:a	3 792	3 789

*Avgifter inom verksamhet med full kostnadstäckning:*

Sweden Bookshop	1 016	1 713
-----------------	-------	-------

Totalt	4 808	5 502
--------	-------	-------

Not 3	Intäkter av bidrag	2012	2011
-------	--------------------	------	------

Intäkter av bidrag avser under räkenskapsåret förbrukade bidrag gällande verksamhetens kostnader.

Erhållna statliga bidragsintäkter	7 621	7 165
Periodisering av statliga bidragsintäkter	11 487	13 354
Summa statliga bidragsintäkter	S:a 19 108	20 519

Periodisering av bidragsintäkter från övriga finansiärer	788	1 784
Summa bidragsintäkter från övriga finansiärer	S:a 788	1 784

Totalt	19 896	22 303
--------	--------	--------

Uppgifter om årets bidragsgivare se not 26.

## Noter (tkr), forts.

Not 4	Kostnader för personal	2012	2011
	Lönekostnader, fast anställda	-47 269	-40 199
	Lönekostnader, tillfälligt anställda	-1 726	-2 359
	Kostnader för pensionsutbetalningar	-66	-
	Arbetsgivaravgifter, pensionspremier och andra avgifter	-23 384	-19 995
	Förändring av periodavgränsningsposter (semesterlöneskuld, avsättningar och övriga upplupna kostnader)	-2 091	-143
	Personalutbildning	-2 223	-1 071
	Övriga personalkostnader	-2 071	-1 513
	S:a	-78 830	-65 280
	Lönekostnader enligt utfallet på S-koderna 4111 - 4119 (Posten innehåller lönekostnader exkl arbetsgivareavgifter men inklusive förändring av semesterlöneskulden)	-52 983	-45 156
Not 5	Kostnader för lokaler	2012	2011
	Lokalhyra	-10 501	-9 308
	El, vatten, bränsle, reparationer m.m.	-1 137	-1 052
	Städning och bevakning	-834	-655
	Hyra av externa lokaler	-295	-237
	S:a	-12 767	-11 252
Not 6	Övriga driftkostnader	2012	2011
	Inköp av data- och konsulttjänster	-35 800	-38 504
	Seminarie och resekostnader (extern personal)	-17 845	-15 314
	Evenemangs- och utställningskostnader	-8 938	-7 870
	Resekostnader och representation	-6 959	-5 940
	Inköp av varor	-5 455	-5 710
	Utbildningstjänster	-4 129	-439
	Fraktkostnader	-3 554	-2 421
	Information (annonsering, reklamtryck m.m)	-2 863	-1 829
	Inköp av tryckeritjänster	-2 211	-2 255
	Inköp av post - och teletjänster	-1 540	-1 731
	Övriga driftkostnader	-8 087	-6 733
	S:a	-97 381	-88 746
Not 7	Finansiella kostnader	2012	2011
	Räntekostnader för lån hos Riksgäldskontoret avseende anläggningstillgångar	-107	-70
	Övriga finansiella kostnader	-191	-136
	S:a	-298	-206

## Noter (tkr), forts.

<b>Not 8</b>	<b>Erhållna medel från myndigheter för finansiering av bidrag</b>	<b>2012</b>	<b>2011</b>
	Intäkter av bidrag avser under räkenskapsåret förbrukade bidrag gällande transfereringar.		
	Erhållna statliga bidragsintäkter	29 445	31 958
	Periodisering av statliga bidragsintäkter	-17 908	-8 519
	Summa statliga bidragsintäkter	11 537	23 439
	Uppgifter om årets bidragsgivare se not 26.		
<b>Not 9</b>	<b>Lämnade bidrag</b>	<b>2012</b>	<b>2011</b>
	Beloppet avseende lämnade bidrag består av följande:		
	Bidrag till stipendiater, gästforskare etc.	-61 351	-61 586
	Bidrag till andra myndigheter	-46 706	-34 255
	Bidrag till övriga organisationer	-41 107	-26 065
	Bidrag till internationella organisationer	-3 505	-3 778
	Periodisering av lämnade bidrag	120	11 533
	S:a	-152 549	-114 151
<b>Not 10</b>	<b>Årets kapitalförändring</b>	<b>2012</b>	<b>2011</b>
	Årets kapitalförändring består endast av resultatet i den avgiftsfinansierade verksamheten (Sweden bookshop).		
<b>Not 11</b>	<b>Dataprogram</b>	<b>2012</b>	<b>2011</b>
	Tillgångarnas anskaffningsvärde (IB)	17 138	12 712
	Tillkommande tillgångar (årets anskaffning)	1 227	4 604
	Avgående tillgångar (utrangering)	-	-178
	Årets avskrivningar	-1 891	-732
	Ackumulerade avskrivningar	-11 268	-10 714
	Korrigerig av avskrivningar vid in-/utrangering	-872	178
	Bokfört restvärde (UB)	4 334	5 870
	Gällande avskrivningstider finns beskrivna i avsnittet om redovisningsprinciper.		
<b>Not 12</b>	<b>Förbättringsutgifter på annans fastighet</b>	<b>2012</b>	<b>2011</b>
	Tillgångarnas anskaffningsvärde (IB)	1 770	1 770
	Årets avskrivningar	-16	-15
	Ackumulerade avskrivningar	-1 741	-1 726
	Bokfört restvärde (UB)	13	29
	Gällande avskrivningstider finns beskrivna i avsnittet om redovisningsprinciper.		



**Noter (tkr), forts.**

<b>Not 13 Maskiner, inventarier, installationer m.m.</b>	<b>2012</b>	<b>2011</b>
Tillgångarnas anskaffningsvärde (IB)	11 247	10 641
Tillkommande tillgångar (årets anskaffning)	2 226	827
Avgående tillgångar (utrangering)	-	-221
Årets avskrivningar	-1 055	-1 199
Akkumulerade avskrivningar	-9 393	-8 415
Korrigering av avskrivningar vid in-/utrangering	-877	221
Bokfört restvärde (UB)	2 148	1 854

Gällande avskrivningstider finns beskrivna i avsnittet om redovisningsprinciper.

<b>Not 14 Varulager och förråd</b>	<b>2012</b>	<b>2011</b>
Varulagret avser böcker, publikationer och informationsmaterial. Nedläggen av Sweden bookshop har påverkat lagersaldot.		
Ingående varulager	766	1 117
Varulagerförändring	-640	-351
Utgående varulager	126	766

<b>Not 15 Fordringar hos andra myndigheter</b>	<b>2012</b>	<b>2011</b>
Fordran avseende ingående mervärdesskatt	4 401	5 114
Statliga kundfordringar	285	484
S:a	4 686	5 598

<b>Not 16 Förutbetalda kostnader</b>	<b>2012</b>	<b>2011</b>
Förutbetalda hyror	2 913	2 837
Övriga förutbetalda kostnader	1 625	2 412
S:a	4 538	5 249

**Not 17 Upplupna bidragsintäkter**

Upplupna bidragsintäkter avser SI:s medverkan i EU-projekt.

## Noter (tkr), forts.

Not 18 Avräkning med statsverket	2012	2011
<b>Anslag i icke räntebärande flöde</b>		
Ingående balans	25 715	16 313
Redovisat mot anslag	308 889	229 741
Medel hänförliga till transfereringar m.m. som betalats till icke räntebärande flöde	-307 135	-220 339
Fordringar avseende anslag i icke räntebärande flöde	27 469	25 715
<b>Fordran avseende semesterlöneskuld som inte har redovisats mot anslag</b>		
Ingående balans	2 133	2 572
Redovisat mot anslag under året enligt undantagsregeln	-230	-439
Fordran avseende semesterlöneskuld som inte har redovisats mot anslag	1 903	2 133
<b>Övriga fordringar/skulder på statens centralkonto i Riksbanken</b>		
Ingående balans	456	4 234
Inbetalningar i icke räntebärande flöde	70 537	84 457
Utbetalningar i icke räntebärande flöde	-370 691	-308 574
Betalningar hänförliga till anslag och inkomstitlar	307 135	220 339
Övriga fordringar på statens centralkonto i Riksbanken	7 437	456
Summa Avräkning med statsverket	36 809	28 304

Not 19 Balanserad kapitalförändring	2012	2011
Posten består av resultatet i den avgiftsfinansierade verksamheten (Sweden bookshop).		
Ingående balans	-415	-403
Kapitalförändring föregående år	-463	-12
Finansiering av ackumulerat underskott för avgiftsbelagd verksamhet, tidigare år (Bokhandeln)	878	-
Utgående balans	0	-415

Not 20 Avsättningar för pensioner	2012	2011
Ingående avsättning	-	-
Årets pensionskostnad	265	-
Årets pensionsutbetalningar	-66	-
Utgående avsättning	199	-

## Noter (tkr), forts.

Not 21	Lån i Riksgäldskontoret	2012	2011
	Ingående balans	7 266	4 299
	Under året nyupptagna lån	3 763	4 950
	Årets amorteringar	-4 607	-1 983
	Utgående balans	6 422	7 266
	Enligt regeringsbeslut beviljad låneram	15 000	15 000
Not 22	Skulder till andra myndigheter	2012	2011
	Statliga leverantörsskulder	1 869	2 760
	Arbetsgivaravgifter och andra sociala avgifter	1 283	1 087
	Utgående mervärdesskatt	25	35
	S:a	3 177	3 882
Not 23	Övriga skulder		
	Av beloppet avser 1 211 tkr personalens källskatt.		
Not 24	Upplupna kostnader	2012	2011
	Semesterlöneskuld inkl. soc. avgifter	5 663	3 991
	Löneskuld inkl. soc. avgifter	363	143
	Övriga upplupna kostnader	989	342
	S:a	7 015	4 476
Not 25	Oförbrukade bidrag	2012	2011
	Oförbrukade bidrag avseende transfereringar, inomstatliga	13 326	4 270
	Oförbrukade bidrag avseende verksamhet, inomstatliga	3 135	5 770
	Oförbrukade bidrag avseende verksamhet, utomstatliga	350	463
	S:a	16 811	10 503

**Noter (tkr), forts.**

<b>Not 26 Redovisning av bidragsgivare</b>	<b>2012</b>	<b>2011</b>
SI har erhållit bidrag från följande organisationer:		
Kammarkollegiet	18 937	19 645
Sida	15 822	15 812
Higher Education Commission, Islamabad, Pakistan	-	14 440
Utrikesdepartementet	1 909	3 500
Statens kulturråd	248	165
Statens musikverk	150	-
1976 års fond förvaltas av Handelsbankens kapitalförvaltning	137	264
S:a	37 203	53 826

SI redovisar de erhållna bidragen dels som intäkter av bidrag (7 621 tkr), dels som erhållna bidrag i transfereringsavsnittet (29 582 tkr).

**Not 27 Bemyndiganden Svenska institutet, ramanslag**

För de anslag som myndigheten disponerar ensam beslutas inte någon ram i regleringsbrevet. Ramen uppgår generellt till 10% av anslagstilldelning d.v.s 9,4 mkr.

**Not 28 Bemyndiganden Ledarskapsprogram och utbytesprogram för unga ledare, ramanslag**

SI har överskridit bemyndiganderamen för ledarskapsprogrammen (anslagspost 11.3) med drygt 1,5 mkr. Överskridandet hänförs till dels en upphandling av konsultstöd för Managementprogrammet Kina/Indien, dels ett avtal med Lunds universitet om genomförandet av programmet Social Innovation in a Digital Context. Upphandlingen om konsultstöd genomfördes under 2012, men gäller även under 2013. Avtalet med Lunds universitet sträcker sig över två år med start från 2012. Rutiner för att undvika överskridanden är under översyn.

## SAMMANSTÄLLNING VÄSENTLIGA UPPGIFTER (tkr)

	2012	2011	2010	2009	2008
<b>Låneram i Riksgäldskontoret</b>					
Beviljad låneram	15 000	15 000	15 000	12 000	20 000
Utnyttjad låneram	6 422	7 266	4 299	4 849	5 070
<b>Ränteintäkter och räntekostnader på räntekonto</b>	0	0	0	0	0
<b>Avgiftsintäkter</b>					
Sweden bookshop	1 016	1 713	2 559	3 032	3 072
Övriga avgiftsintäkter	3 792	3 789	5 358	4 737	5 686
Summa avgiftsintäkter, disponeras av SI	4 808	5 502	7 917	7 769	8 758
<b>Anslagskredit</b>					
Beviljad anslagskredit	2 838	2 777	2 738	2 652	2 592
Utnyttjad anslagskredit	0	0	0	0	0
<b>Utgående överföringsbelopp och anslagssparande</b>					
Utgående överföringsbelopp	13 794	23 660	13 309	7 815	11 037
Anslagssparande	4 029	5 067	4 256	5 908	7 358
<b>Bemyndiganden</b>					
Intecknat belopp	62 820	39 614	28 322	31 556	32 525
Tilldelade bemyndiganden	81 000	83 000	58 000	60 000	53 000
<b>Antal årsarbetskrafter</b>	124	97	97	97	96
<b>Medelantalet anställda</b>	117	97	94	92	90
<b>Driftkostnad per årsarbetskraft</b>	1 618	1 706	1 623	1 758	1 585
<b>Årets kapitalförändring</b>	-648	-463	-12	-214	-3 104
<b>Balanserad kapitalförändring</b>	0	-415	-403	-189	1 383



## Årsredovisning för 2012

Jag intygar att årsredovisningen ger en rättvisande bild av verksamhetens resultat samt av kostnader, intäkter och myndighetens ekonomiska ställning.

Stockholm den 22 februari 2013

Annika Rembe  
Generaldirektör

---

© Svenska institutet 2013  
Redaktör: Sofia Bard  
Layout: Mu AB  
Tryck: Åtta.45 Tryckeri AB, Solna

Foto:

s. 3	Anna-Lena Ahlström	s. 22	Mats Sundgren
s. 9	Stina Gullander/ <a href="http://imagebank.sweden.se">imagebank.sweden.se</a>	s. 23	Matilda Axelsson
s. 10	Svenska institutet	s. 28	Creative Force
s. 11	Svenska institutet	s. 29	Martin Edström
s. 13	Stockholm Furniture Fair	s. 30	Matilda Axelsson
s. 14	Maria Larsson	s. 31	Fotograf okänd
s. 15	Valérie Toumayan	s. 32	Unstraight museum
s. 16	Lasse Engman	s. 37	Eva Jernström
s. 17	jDome	s. 38	Niklas Dahlberg
s. 19	Svenska institutet i Paris	s. 39	Seble Abera



# SI.

---

Svenska institutet är en statlig myndighet som verkar för att öka omvärldens intresse och förtroende för Sverige. Genom strategisk kommunikation och utbyte inom kultur, utbildning, vetenskap och näringsliv främjar vi samarbete och långsiktiga relationer med andra länder. Verksamheten bedrivs i nära samarbete med svenska ambassader och konsulat.

[www.si.se](http://www.si.se)